



一、A1型题

答题说明：以下每一道考题下面有A、B、C、D、E五个备选答案。请从中选择一个最佳答案。

1. 便血伴发热常见于以下疾病，除了

- A. 肠道淋巴瘤
- B. 血友病
- C. 败血症
- D. 钩端螺旋体病
- E. 流行性出血热

2. 缩窄性心包炎

- A. 肺性发绀
- B. 心源性混血发绀
- C. 缺血性发绀
- D. 淤血性发绀
- E. 混合性发绀

3. 急性肾盂肾炎

- A. 发热伴口角疱疹
- B. 发热伴寒战
- C. 发热伴肝脾肿大
- D. 发热伴出血
- E. 发热伴昏迷

4. 下面与肾综合征出血热病理改变不相符的是

- A. 右心房内膜下广泛出血
- B. 腺垂体后叶显著充血、出血和凝固性坏死
- C. 肾皮质苍白，髓质充血、出血、水肿
- D. 基本病理改变是小血管内皮细胞肿胀、

变性、坏死

E. 后腹膜、纵膈胶冻样水肿

5. 直接作用于体温调节中枢引起发热的是

- A. 病原体产生的外源性致热源
- B. 病原体产生的内源性致热源
- C. 血液中的白细胞产生的外源性致热源
- D. 血液中的白细胞产生的内源性致热源
- E. 血液中的白细胞及病原体产生的代谢产物

6. 稽留热最常见于下列哪种疾病

- A. 肺结核
- B. 大叶性肺炎
- C. 急性肾盂肾炎
- D. 霍奇金病
- E. 败血症

7. 下列关于发热的分度说法错误的是

- A. 低热是 37.3~38℃
- B. 中度热是 38.1~39℃
- C. 高热是 39.1~41℃
- D. 超高热>41℃
- E. 极高热>42℃

8. 关于特发性门脉高压，以下哪项说明不正确

- A. 系指肝窦前性门静脉压力增高



- B. 临床以脾大、贫血及出血为主
 - C. 治疗应首先选择分流术
 - D. 由于肝细胞再生形成假小叶压迫肝窦所造成
 - E. 与门静脉纤维变性有关
9. 下列哪项不是消化性溃疡的常见并发症
- A. 出血
 - B. 穿孔
 - C. 幽门梗阻
 - D. 反流性食管炎
 - E. 癌变
10. 下面关于腹痛的叙述错误的是
- A. 消化性溃疡属于慢性腹痛
 - B. 心绞痛及心肌梗死不会引起腹痛
 - C. 通常腹痛部位多为病变所在部位
 - D. 胃黏膜脱垂左侧卧位可使疼痛减轻
 - E. 急性胰腺炎发作前常有酗酒或暴饮暴食史
11. 发绀伴杵状指主要见于
- A. 发绀型先天性心脏病
 - B. 中毒
 - C. 急性心力衰竭
 - D. 肺水肿
 - E. 严重贫血
12. 下列是评价肾功能的最准确的指标是
- A. 血肌酐水平
 - B. 菊粉清除率
 - C. 尿量
 - D. 血尿素氮水平
 - E. 肌酐清除率
13. 下列不属于浸润性脾大的原因是
- A. 结缔组织病

- B. 溶血性贫血
 - C. 肝硬化
 - D. 慢性粒细胞白血病
 - E. 急性粒细胞性白血病
14. 下列关于中枢性和前庭性眩晕的描述错误的是
- A. 前庭周围性眩晕持续时间短，数小时或数天
 - B. 中枢性眩晕眼球震颤与眩晕程度是一致的
 - C. 前庭周围性眩晕常有听觉障碍
 - D. 前庭中枢性眩晕前庭功能测验是正常的
 - E. 前庭周围性眩晕倾倒与头位有一定的关系
15. 下面关于紫癜的叙述错误的是
- A. 机体有自动止血功能
 - B. 紫癜一般高于皮肤表面
 - C. 肾综合征出血热的紫癜是因为血管壁结构和功能异常所致
 - D. 再生障碍性贫血是血小板生成减少导致的紫癜
 - E. 类风湿性关节炎可引起继发性血小板增多症
16. 急性冠脉综合征的病理基础最可能为
- A. 冠状动脉痉挛
 - B. 冠状动脉内炎症
 - C. 冠状动脉狭窄
 - D. 冠状动脉粥样斑块形成
 - E. 冠状动脉内粥样斑块破裂，出血，不全或完全血栓形成
17. 下列检查不符合 DIC 的是
- A. 血小板减少
 - B. 束臂试验阳性



- C. APTT 延长
D. D-二聚体正常
E. 纤维蛋白原减少
18. 下列部位属于吸入性肺脓肿好发的是
A. 左中叶
B. 右中叶
C. 左下叶外基底段
D. 右下叶前基底段
E. 右上肺后段
19. 下列属于血气 PaCO_2 升高的主要机制是
A. 氧耗量增加
B. 肺残气量下降
C. 肺泡通气/血流比例失衡
D. 动静脉畸形
E. 肺泡通气量不足
20. 下列不是继发性肺结核的是
A. 干酪性肺炎
B. 浸润性肺结核
C. 肺结核球
D. 血型播散型肺结核
E. 慢性纤维空洞性肺结核
21. 下列成年人继发性肾病综合征最少见的病因是
A. 骨髓瘤性肾病
B. 遗传性肾病
C. 淀粉样变肾病
D. 系统性红斑狼疮肾炎
E. 过敏性紫癜肾炎
22. 血糖 mmol/L 转换为 mg/dl 的换算系数是乘以
A. 12
B. 14
C. 16
D. 18
E. 20
23. 急性感染性心内膜炎主要致病菌是
A. 肺炎球菌
B. A 族链球菌
C. 淋球菌
D. 金黄色葡萄球菌
E. 流感杆菌
24. 手套和袜套样感觉障碍提示病变在
A. 周围神经末梢
B. 脑干
C. 脊髓
D. 单神经根
E. 大脑半球
25. 下列属于嗜铬细胞瘤的主要特征的是
A. 儿茶酚胺分泌过多
B. 肾上腺皮质激素分泌减少
C. 糖皮质激素分泌减少
D. 醛固酮分泌过少
E. 性激素分泌过多
26. 医技人员应当合理采集、使用、保护、处置标本，不违规什么标本，谋取不正当利益
A. 买卖
B. 处理
C. 弃置
D. 变换
E. 上交
27. 从历史发展的角度看，医患关系的典型化类型有
A. 主动-被动型



- B. 家长式与民主式
C. 指导-合作型
D. 共同参与型
E. 指导-参与型
28. 医务人员修养的根本途径和方法是以下哪项
A. 坚持学习医德的理论知识
B. 坚持持之以恒
C. 坚持自我评价
D. 追求慎独
E. 坚持医疗卫生实践
29. 关于甲状旁腺激素的生理作用, 以下叙述正确的是
A. 促进骨钙沉积
B. 使血磷浓度升高
C. 促进溶骨及促进小肠对钙、磷的吸收
D. 促进肾排钙保磷
E. 抑制细胞膜上腺苷酸环化酶
30. 继发性尿崩症最常见的病因是
A. 下丘脑-神经垂体的肿瘤
B. 头部创伤
C. 脑部感染性疾病
D. 脑血管病变
E. 朗格汉斯细胞增生
31. 轻微刺激引起的强烈感觉是
A. 感觉异常
B. 感觉过度
C. 感觉倒错
D. 感觉过敏
E. 扩散性疼痛
32. 属于深感觉检查的是
A. 痛觉
B. 振动觉
C. 图形觉
D. 温度觉
E. 两点辨别觉
33. 丛集性头痛的特点不包括
A. 单侧
B. 疼痛程度剧烈
C. 好发于女性
D. 头痛可伴有结膜充血、瞳孔缩小等
E. 没有先兆
34. 霍纳征的患侧眼部表现为
A. 瞳孔散大、眼裂变大、眼球凸出
B. 瞳孔缩小、眼裂变小、眼球凹陷
C. 瞳孔散大、眼裂变小、眼球凹陷
D. 瞳孔散大、眼裂变小、眼球凸出
E. 瞳孔缩小、眼裂变大、眼球凸出
35. 吉兰-巴雷综合征肢体瘫痪的特点为
A. 四肢对称性弛缓性瘫痪
B. 四肢对称性痉挛性瘫痪
C. 一侧肢体弛缓性瘫痪
D. 一侧肢体痉挛性瘫痪
E. 双下肢痉挛性瘫痪
36. 视神经脊髓炎属于
A. 病毒性炎症
B. 细菌性炎症
C. 脊髓变性疾病
D. 中枢神经系统脱髓鞘疾病
E. 视神经及脊髓的变性疾病
37. 癫痫发作的病理基础是
A. 神经细胞内、外离子含量异常
B. 兴奋性氨基酸或神经递质增多
C. 大脑皮质神经元过度放电



- D. 神经细胞膜结构有缺陷
E. 抑制性神经元功能减退
38. 脑卒中最常见的血管壁病变是
A. 动脉粥样硬化和高血压性动脉硬化
B. 结缔组织疾病所致动脉炎
C. 结核性动脉炎
D. 动脉瘤
E. 血管畸形
39. 动脉粥样硬化导致的脑血栓形成最常发生在
A. 豆纹动脉
B. 大脑后动脉
C. 小脑上动脉
D. 颈内动脉和大脑中动脉
E. 基底动脉
40. MS 患者出现复视最常见的病因是
A. 周围性眼肌麻痹
B. 核性眼肌麻痹
C. 核间性眼肌麻痹
D. 中枢性眼肌麻痹
E. 视网膜病变
41. 关于管型所对应出现的疾病, 哪项不正确
A. 粗大上皮细胞管型-急性肾衰竭
B. 蜡样管型-慢性肾衰竭
C. 红细胞管型-肾盂肾炎
D. 脂肪管型-肾病综合征
E. 白细胞管型-肾盂肾炎
42. 透明管型可见于以下情况, 除了
A. 健康人
B. 肾病综合征
C. 慢性肾炎
D. 急进性肾小球肾炎
E. 恶性高血压
43. 关于镜下血尿(离心)哪项正确
A. >1 个/HP
B. >3 个/HP
C. >5 个/HP
D. >7 个/HP
E. >10 个/HP
44. 变形红细胞尿提示
A. 膀胱出血
B. 尿道出血
C. 肾盂病变
D. 肾小球性血尿
E. 非肾小球性血尿
45. 急性弥漫性毛细血管内增生性肾小球肾炎时肾小球内增生的细胞主要是
A. 肾球囊脏层上皮细胞及系膜细胞
B. 肾球囊脏层上皮细胞和壁层上皮细胞
C. 肾球囊壁层上皮细胞及毛细血管内皮细胞
D. 肾小球毛细血管内皮细胞和系膜细胞
E. 肾小球周围的成纤维细胞
46. 类风湿关节炎关节的基本病理改变是
A. 滑膜炎
B. 血管炎
C. 关节囊、韧带及肌腱附着点炎
D. 软骨变性
E. 类风湿性肉芽肿
47. 影响尿渗透压的主要因素是
A. 蛋白质
B. 葡萄糖
C. 造影剂



- D. 电解质
- E. 菊粉

48. 慢性肾炎会渐进性发展为

- A. 急性肾炎
- B. 隐匿性肾小球肾炎
- C. 急性肾衰竭
- D. 慢性肾衰竭
- E. 自愈

49. 关于溃疡性结肠炎的叙述不正确的是

- A. 是一种原因不明主要发生在结肠黏膜层的炎症性病变

- B. 多起始于远段结肠，不能遍及全部结肠
- C. 多发生在 20~40 岁
- D. 起病缓慢，病程可为持续或呈活动性与缓解期交替的慢性过程
- E. 以血性黏液便、腹痛、里急后重、腹泻为主要症状

50. 食管癌最常见的好发部位是

- A. 食管颈段
- B. 食管上段
- C. 食管中段
- D. 食管下段
- E. 贲门

二、A2 型题

答题说明：以下每一道考题下面有 A、B、C、D、E 五个备选答案。请从中选择一个最佳答案。

51. 女性，32 岁。查体：肝脏弥漫性肿大，首先考虑

- A. 肝炎
- B. 肝癌
- C. 肝脓肿
- D. 肝硬化
- E. 白血病

该患者呼吸困难属于

- A. 肺源性
- B. 心源性
- C. 中毒性
- D. 血源性
- E. 神经性

52. 女性，45 岁。寒战、发热 3 天，肝区疼痛 1 天。查体：肝肋下 4cm，质软，触痛，有叩击痛，边缘整齐。该患者最可能的诊断是

- A. 肝炎
- B. 肝脓肿
- C. 多囊肝
- D. 肝癌
- E. 肝棘球蚴病

54. 男，45 岁，突发呼吸困难，呼吸困难的病因不包括以下哪个

- A. 神经精神性呼吸困难
- B. 泌尿系统疾病导致的呼吸困难
- C. 肺源性呼吸困难
- D. 外伤所致呼吸困难
- E. 中毒性呼吸困难

53. 女性，56 岁。糖尿病病史 15 年，1 天前出现昏迷，呼吸困难，尿酮体(++++)，

55. 男性。胸部叩诊为鼓音，该患者不可能的诊断是

- A. 气胸
- B. 肺囊肿
- C. 肺不张



- D. 空洞性肺结核
- E. 肺脓肿空洞形成

56. 患者 女性, 65 岁, 高血压 10 年, 近 3 天出现气短, 1 小时前于睡眠中憋醒, 咳嗽, 咳粉红色泡沫样痰, 患者端坐位, 口唇发绀, 双肺底水泡音。下列不属于患者夜间呼吸困难的发生机制的是

- A. 呼吸中枢敏感性降低
- B. 静脉回心血量增加
- C. 迷走神经兴奋性增高
- D. 小支气管收缩
- E. 冠状动脉舒张

57. 患者, 男性, 55 岁, 咳嗽、咳痰, 痰中带血。查体发现颈部、双上肢水肿, 胸前部淤血及静脉曲张, 下列可能是患者水肿的原因是

- A. 下腔静脉阻塞
- B. 胸导管阻塞
- C. 上腔静脉阻塞
- D. 缩窄性心包炎
- E. 丝虫病

58. 患者, 男性, 60 岁。消瘦, 查体见左侧锁骨上窝淋巴结肿大, 即 Virchow 淋巴结, 其原因可能是

- A. 甲状腺癌转移
- B. 胸膜间皮瘤转移
- C. 鼻咽癌转移
- D. 肺癌转移
- E. 胃癌转移

59. 女, 40 岁。慢性肾盂肾炎病史 8 年, 2 年来乏力, 24 小时尿量为 2100ml, 夜间尿量 800ml。该患者排尿异常的诊断符合哪项

- A. 多尿
- B. 多尿且夜尿增多
- C. 夜尿增多
- D. 少尿
- E. 无排尿异常

60. 30 岁男性患者, 因突发肉眼血尿 4 天作膀胱镜检查, 术后出现明显尿频、尿急、尿痛, 伴发热 39.8℃ 和腰痛, 如作清洁段尿细菌培养, 最可能为以下哪种细菌感染

- A. 大肠埃希菌
- B. 变形杆菌
- C. 克雷伯杆菌
- D. 葡萄球菌
- E. 铜绿假单胞菌

61. 男性, 22 岁。因上呼吸道感染静滴青霉素后, 皮肤上见多个紫红色片状改变, 大小不等, 稍突出皮面, 按之不褪色, 直径约为 5mm, 诊断为

- A. 紫癜
- B. 荨麻疹
- C. 血肿
- D. 瘀点
- E. 充血性皮炎

62. 患者女, 查体见右颈部淋巴结肿大, 柔软、压痛, 表面光滑、无粘连, 余浅表淋巴结未触及肿大。该患者可能是

- A. 慢性淋巴结炎
- B. 淋巴瘤
- C. 急性淋巴结炎
- D. 白血病
- E. 传染性单核细胞增多症

63. 患者, 女性, 23 岁, 心悸、气促, 下肢水肿 5 年。查体可见心脏负性心尖搏动,



现已排除粘连心包炎，可发现下列哪项体征

- A. 叩诊心脏呈靴型增大
- B. 心音遥远
- C. 心前区隆起
- D. 胸骨左缘扪及收缩期震颤
- E. 交替脉

64. 男性，50岁。肝炎后肝硬化5年，近日烦躁，昼睡夜醒，选用何种检查最有意义

- A. ALT/AST
- B. 线粒体抗体
- C. AFP
- D. 蛋白电泳
- E. 动脉血氨

65. 肝硬化患者，腹胀，肝胆脾超声显示肝硬化、腹水、腹腔游离液体深度5.1cm。下列有关肝硬化患者腹水形成的原因，不正确的是

- A. 血浆胶体渗透压下降
- B. 门静脉压力增加
- C. 淋巴回流受阻
- D. 醛固酮减少
- E. 有效循环血量减少

66. 患者，女性，75岁。间断性腹部不适10余年，查体：肝浊音界变小。患者最可能是

- A. 肝硬化
- B. 肝血管瘤
- C. 肝淤血
- D. 肝炎
- E. 肝脓肿

67. 50岁，女性。患心绞痛2年余。因情绪激动突然发作比以前严重的胸痛。疑为急

性心肌梗死。以下哪项最有诊断价值

- A. GPT升高
- B. 血中肌红蛋白增高
- C. Q波大于同导联R波1/5
- D. T波明显倒置
- E. ST段明显下移

68. 男性，58岁。咳嗽、咳痰20年，伴喘息10年。近10天来症状加重，伴下肢水肿。血气分析（不吸氧）：pH 7.413，PaCO₂ 80mmHg，HCO₃⁻ 48mmol/L，PaO₂ 45mmHg。其酸碱紊乱类型属于

- A. 呼吸性酸中毒合并代谢性碱中毒
- B. 呼吸性酸中毒+代谢性酸中毒+代谢性碱中毒
- C. 混合性酸中毒
- D. 失代偿性呼吸性酸中毒
- E. 呼吸性碱中毒+代谢性酸中毒+代谢性碱中毒

69. 患者男，19岁。发热，查体：肝脾肿大。该患者的诊断可能是

- A. 急性胆囊炎
- B. 白血病
- C. 麻疹
- D. 肝硬化
- E. 流行性感

70. 患者，女性，28岁，诊断为急性早幼粒细胞白血病。下列哪项为该疾病的英文缩写

- A. M1
- B. M2
- C. M3
- D. M4
- E. M5



71. 患者，男性，27岁。呈周期性中上腹痛6年余，多在饥饿时痛，常有夜间痛醒，进食后缓解，常有反酸、嗝气。近3天大便呈柏油状，伴头昏、乏力就诊。体检：血压12/8kPa，心率104次/min，腹部柔软，上腹部有轻度压痛，肝脾肋下未扪及，肠鸣音活跃，最可能的诊断是

- A. 胃溃疡合并出血
- B. 十二指肠球部溃疡合并出血
- C. 胃癌合并出血
- D. 食管静脉曲张破裂出血
- E. 急性胃黏膜病变

72. 男性，60岁。1周来晕厥发作2次来诊拟诊为阿-斯综合征。下列哪项心律失常最易引起此征

- A. 心房纤颤
- B. 左前分支阻滞合并右束支阻滞
- C. 二度I型房室传导阻滞
- D. 三度房室传导阻滞
- E. 阵发性室上性心动过速

73. 男性，30岁。原有风心病史，因持续性发热，乏力，纳差来诊。经检查拟诊为亚急性感染性心内膜炎，体格检查时下列哪个体征不可能出现

- A. 心脏杂音无变化
- B. 淤点
- C. 环形红斑
- D. 心率40次/分，心电图示Ⅲ度房室传导阻滞
- E. 脾肿大伴脾区摩擦音

74. 糖尿病酮症酸中毒患者经胰岛素、输液补碱等治疗后，血糖降为6.7mmol/L，CO₂CP为18mmol/L，但昏迷反而加重且出现抽搐，球结膜水肿，可疑的原因是

- A. 离子紊乱
- B. 脑水肿
- C. 肾衰竭
- D. 低血糖
- E. 以上都不是

75. 女性，36岁。情绪激动后突然出现剧烈头痛，并呕吐2次，2小时后来院急诊。平时身体健康，无高血压病史。体检最可能发现的是

- A. 偏瘫
- B. 偏身感觉障碍
- C. 失语
- D. 动眼神经瘫痪
- E. 脑膜刺激征

76. 男性，36岁。上呼吸道感染后发现尿中泡沫增多4个月。查体：颜面、眼睑、双下肢无水肿，BP 120/75mmHg，多次24小时尿蛋白定量0.76~0.92g，尿蛋白圆盘电泳以中分子带为主，肌酐、尿素氮均正常，诊断为隐匿性肾炎。蛋白尿应是

- A. 分泌性蛋白尿
- B. 肾小球性蛋白尿
- C. 肾小管性蛋白尿
- D. 组织性蛋白尿
- E. 溢出性蛋白尿

77. 女性，39岁。以突发右侧腰痛1周，寒战、高热1天入院。尿白细胞(+++)，尿培养有大肠埃希菌生长，静脉肾盂造影示右侧膀胱输尿管反流。其感染途径最可能为

- A. 直接感染
- B. 淋巴管感染
- C. 上行感染
- D. 血行感染
- E. 以上均不是



78. 男性, 72 岁。反复尿频、尿不尽感、排尿困难 10 年, 发热伴腰痛 5 天, 1 周前因尿潴留曾行导尿术, 尿常规白细胞 78 个/HP, 红细胞 2~4 个/HP, 诊断为前列腺肥大并急性肾盂肾炎。临床选用抗生素应注意针对的病原微生物是

- A. 铜绿假单胞菌
- B. 金黄色葡萄球菌
- C. L 型细菌
- D. 结核杆菌
- E. 真菌

79. 女性, 45 岁。慢性腹泻 20 年, 排便 3~5 次/天, 便稀, 便前腹痛, 排便后缓解。诊断为肠易激综合征。以下不是肠易激综合征表现的是

- A. 很少影响食欲

- B. 出现睡眠后疼痛
- C. 腹痛常发生于餐后或排便前
- D. 餐后腹痛者排便后可缓解
- E. 当处于应激或情绪紧张时可促发或加重症状

80. 男性, 56 岁。肝硬化病史 4 年, 消化性溃疡病史 15 年, 因 1 小时前突然呕血约 1200ml 来诊。查体: 心率 120 次/分, 血压 80/40mmHg。患者出血的病因应首先考虑为

- A. 食管静脉曲张破裂出血
- B. 消化性溃疡
- C. 门脉高压性胃病
- D. 急性胃黏膜病变
- E. 食管贲门黏膜撕裂综合征

三、B 型题

答题说明: 以下提供若干组考题, 每组考题共同使用在考题前列出的 A、B、C、D、E 五个备选答案。请从中选择一个与考题关系最密切的答案。每个备选答案可以被选用一次, 也可以选用数次, 但也可以一次不选用。

- A. 波状热
 - B. 弛张热
 - C. 间歇热
 - D. 不规则热
 - E. 稽留热
81. 伤寒的典型热型为
82. 疟疾的典型热型为
83. 结核病的典型热型为
84. 布氏杆菌病的典型热型为
85. 化脓性炎症的典型热型为
- A. 低热、盗汗、咯血
 - B. 发热、咳嗽、咳脓臭痰
 - C. 胸痛、高热、咳铁锈痰
 - D. 一侧胸痛、干咳、发热

- E. 刺激性咳嗽、咳血痰、时而发热
86. 肺脓肿特点是
87. 肺结核的特点是
88. 支气管肺癌特点是
89. 大叶性肺炎特点是
90. 胸膜炎的特点是
- A. 神经源性膀胱功能障碍
 - B. 膀胱肿瘤
 - C. 尿路结石伴感染
 - D. 肾下垂
 - E. 尿路梗阻
91. 尿意频繁至不能离开便器, 尿量不多, 无尿痛, 见于
92. 女性 60 岁, 今年常有尿频、尿急, 无



尿痛，尿常规检查正常，可能的诊断是

93. 发热，尿痛，血尿，伴腰部痛向会阴放射，见于

- A. 颅内压增高
- B. 偏头痛
- C. 颈椎病变
- D. 高血压病
- E. 肌纤维组织炎

94. 额部头痛多见于

95. 一侧颞部头痛多见于

- A. PaO_2
- B. BE
- C. PaCO_2
- D. HCO_3^-

E. SaO_2

96. 上述可反映肺泡弥散功能的是

97. 上述可反映肺泡通气功能的是

- A. 内痔
- B. 肛瘘
- C. 外痔
- D. 直肠息肉
- E. 直肠癌

98. 直肠指检，扪到条索状，伴有轻压痛，挤压时外口有脓性分泌物流出者应考虑

99. 直肠指检，扪到质软可推动的圆形肿块，指套染有新鲜血迹者应考虑

100. 直肠指检，肠壁上扪到高低不平硬块，肠腔狭窄，指套染有脓血和黏液者应考虑



2022 年内科主治医师《相关专业知识》模拟试卷

一、A1 型题

答题说明：以下每一道考题下面有 A、B、C、D、E 五个备选答案。请从中选择一个最佳答案。

- 对军团菌肺炎治疗无效的药物是
 - 红霉素
 - 环丙沙星
 - 利福平
 - 头孢他啶
 - 强力霉素
- 院内感染所致肺炎中，主要病原体是
 - 真菌
 - 病毒
 - 耐药金葡菌
 - 需氧革兰阴性杆菌
 - 肺炎球菌
- 关于流行性感冒的治疗，错误的是
 - 隔离
 - 及早应用抗生素
 - 多饮水
 - 注意休息
 - 抗病毒治疗
- 下列各项中不符合肺心病体征的是
 - 心脏浊音界向左下扩大
 - 肺动脉瓣区第二心音亢进
 - 颈静脉怒张
 - 肝颈静脉逆流征阳性
 - 剑突下示心脏搏动
- 治疗慢性肺源性心脏病心力衰竭的首要措施是
 - 使用强心药
 - 卧床休息
 - 积极控制感染和改善呼吸功能
 - 使用扩血管药物
 - 使用利尿药
- 肺源性心脏病患者出现代谢性碱中毒的主要原因是
 - 代谢性酸中毒时，尿钾排出增多
 - 排钾性利尿药使用不当
 - 低氧血症
 - 液体入量不足
 - 肾上腺皮质激素过量
- 下列属于 II 型呼吸衰竭发生主要原因的是
 - 通气血流比例失衡
 - 弥散功能障碍
 - 肺泡通气量下降
 - 呼吸运动受限
 - 肺动-静脉样分流
- 针对哮喘病因的治疗措施是
 - 抗 IgE 单克隆抗体治疗
 - H₁受体拮抗剂
 - 特异性免疫治疗(脱敏治疗)



- D. 白三烯受体拮抗剂
E. 吸入糖皮质激素
9. 关于支气管哮喘发作的临床表现, 下列哪项不正确
A. 强迫端坐位
B. 出现严重呼气性呼吸困难
C. 呼吸动度增大、呈吸气位
D. 语音震颤减弱
E. 严重者有发绀
10. 不属于重症哮喘临床表现的是
A. 意识障碍
B. 吸气时收缩压下降 5mmHg
C. “寂静”肺
D. 高碳酸血症
E. 反常呼吸
11. GH 兴奋试验有助于明确病因诊断的情况是
A. 身材矮小
B. 身材高大
C. 消瘦
D. 肥胖
E. 肢端肥大
12. 有关 Graves 病说法错误的是
A. 可有重症肌无力
B. 可有骨质疏松伴尿钙磷、羟脯氨酸增多
C. 有家族发病倾向
D. TRAb 作用于甲状腺是 Graves 病的次要病因
E. 患者具有高代谢综合征, 总胆固醇降低
13. 代谢性碱中毒的表现是
A. 面部潮红、呼气有酮味
B. 心率加快
C. 呼吸深而快
D. 呼吸浅而慢
E. 腱反射减弱
14. 周期性瘫痪最主要的危险是出现
A. 血钾过高
B. 肌酸磷酸激酶升高
C. 血钾过低
D. 肾病
E. 呼吸肌麻痹
15. 下列哪个激素更符合异位激素的条件
A. 由膀胱壁间神经节嗜铬细胞分泌的儿茶酚胺
B. 由肾上腺皮质网状带分泌的睾丸酮
C. 由心房细胞分泌的利钠多肽
D. 由小细胞未分化肺癌分泌的抗利尿激素
E. 由胰岛 D 细胞分泌的生长抑素
16. 属于增殖性糖尿病视网膜病变的表现有
A. 微血管瘤
B. 新生血管形成
C. 硬性渗出
D. 软性渗出
E. 出血
17. 下列关于尿糖的说法中哪项正确
A. 尿糖阳性肯定有血糖升高
B. 根据尿糖阳性可诊断糖尿病
C. 血糖升高肯定尿糖阳性
D. 尿糖阳性说明有糖代谢异常
E. 尿糖阳性是肾小管不能将管腔液中葡萄糖全部吸收的结果
18. 果糖胺的测定可反映糖尿病患者血糖总水平的时间是
A. 1 周



- B. 2~3 周
C. 2~4 周
D. 3~4 周
E. 3~5 周
19. 下列关于磺脲类口服降糖药错误的是
A. 严重肝肾功能受损者禁用
B. 2 型糖尿病患者首选用药
C. 有磺胺药物过敏者慎用
D. 主要不良反应为低血糖反应
E. 刺激胰岛 B 细胞分泌胰岛素
20. 下列不是二甲双胍适应证的是
A. 线粒体基因突变糖尿病
B. 多囊卵巢综合征
C. 2 型糖尿病
D. MODY
E. 1 型糖尿病用于胰岛素控制血糖后波动大者
21. 关于急性氨基甲酸酯杀虫剂中毒实验室检查错误的是
A. 轻度中毒者全血 ChE 活性一般降至 70% 以下
B. 重度中毒者全血 ChE 活性多在 30% 以下
C. 可对血、尿等生物材料中氨基甲酸酯类原形进行测定
D. 急性中毒的临床表现与血液 ChE 活性抑制程度相一致
E. 测定方法必须要快速简便
22. 下列关于单纯性戒断综合征中描述最正确的是
A. 在减少饮酒后 6~24 小时发生, 出现震颤、焦虑不安、兴奋、失眠、心动过速、血压升高、大量出汗、恶心、呕吐
B. 在减少饮酒后 48 小时后发生, 出现震
- 颤、焦虑不安、兴奋、失眠、心动过速、血压升高、大量出汗、恶心、呕吐
C. 饮酒时出现震颤、焦虑不安、兴奋、失眠、心动过速、血压升高、大量出汗、恶心、呕吐
D. 在减少饮酒后 6~24 小时发生, 意识障碍
E. 在减少饮酒后 10~24 小时发生, 出现幻觉常有癫痫发作
23. 酒精中毒的表现应与哪种情况相鉴别, 除了
A. 脑出血
B. 急性甲醇中毒
C. 急性药物中毒
D. 急性乙二醇中毒
E. 急性异丙醇中毒
24. 小剂量美蓝静脉注射用于哪项抢救
A. 重金属中毒
B. 氰化物中毒
C. 亚硝酸盐中毒
D. 有机磷中毒
E. 急性一氧化碳中毒
25. 中暑最危重的临床类型是
A. 先兆中暑
B. 热痉挛
C. 热惊厥
D. 热射病
E. 热衰竭
26. 有加强抗凝血酶 III (AT-III) 作用的药物是
A. 肝素
B. 阿司匹林
C. 链激酶



- D. 尿激酶
- E. 香豆素类

27. 急性心包炎胸痛的特点

- A. 疼痛不放射
- B. 随渗液量的增多而加重
- C. 前俯位时加重
- D. 深呼吸时减轻
- E. 坐位前倾时减轻

28. 心肌梗死的临床特点不包括

- A. 胸骨后剧烈疼痛
- B. 血清心肌标志物增高
- C. 含硝酸甘油能完全缓解
- D. 心肌标志物敏感
- E. 心电图进行性改变

二、A2型题

答题说明：以下每一道考题下面有 A、B、C、D、E 五个备选答案。请从中选择一个最佳答案。

31. 男性，72岁。吸烟指数1200，近半年有咳嗽，痰中带血丝，近2月出现声嘶，查右锁骨上窝触及一肿大淋巴结，质硬，无压痛，则可能为

- A. 非霍奇金淋巴瘤
- B. 肺门淋巴结结核
- C. 慢性肺脓肿
- D. 咽喉炎
- E. 肺癌

32. 女性，55岁，既往健康，3周前急性起病，发冷发热，较多量脓血痰，呼吸困难，发绀，体征：右肺叩呈浊音，听诊有水泡音，白细胞 $25 \times 10^9/L$ ，中性92%，胸片右下肺大片阴影，边界不清楚，其中有数个空洞和液平面，有少量胸腔积液，此患者诊断为金黄色葡萄球菌肺炎伴胸腔积液，

29. 诊断冠状动脉粥样硬化性心脏病的“金标准”是

- A. 心脏内心音图检查
- B. 心腔内电生理检查
- C. 心腔内心电图检查
- D. 冠状动脉造影
- E. 心内膜心肌活组织检查

30. 下面疾病不需要行心包穿刺引流的是

- A. 心包压塞
- B. 心包积液进行性增多
- C. 需要心包内注射药物
- D. 原因不明的心包积液
- E. 心包积液量少，用其他方法能明确诊断

请问以下有关肺炎旁胸腔积液的描述错误的是

- A. 胸腔积液 pH 7.30 需要进行引流
- B. 胸水葡萄糖小于 35mg/dl 或 LDH 大于 1000IU/L 时考虑引流
- C. 单纯性肺炎旁胸腔积液只需要抗感染治疗即可
- D. 复杂性肺炎旁胸腔积液需要引流
- E. 复杂性肺炎旁胸腔积液引起胸膜肥厚和胸廓塌陷，需要手术治疗

33. 患者，女性，27岁，因淋雨后出现寒战，高热，体温最高达 39.5℃。查体：右肺下叶叩实音。患者初步考虑为肺炎链球菌肺炎，该致病菌致病作用在于

- A. 产生溶菌酶
- B. 高分子多糖荚膜对组织的侵袭作用



- C. 产生溶血毒素
- D. 血浆凝固酶
- E. 产生杀白细胞素

34. 患者，女性，30岁，3天前雨淋后，于昨日出现寒战、高热，咳嗽，以干咳为主，偶有咳痰，为铁锈色痰，伴左侧胸痛。查体：T 39.5℃，急性病容，口周可见疱疹，左上肺叩诊实音，听诊可闻及支气管呼吸音，心率110次/分，律齐。该患者最可能的诊断是

- A. 肺炎支原体肺炎
- B. 肺炎链球菌肺炎
- C. 肺炎衣原体肺炎
- D. 肺炎克雷伯杆菌肺炎
- E. 流感嗜血杆菌肺炎

35. 患者，女性，35岁，既往体健，淋雨受凉后出现寒战、高热，体温39.2℃，伴右侧胸痛，咳黄痰。胸片提示右上肺野大片淡薄阴影，初步考虑为肺炎链球菌肺炎，首选的药物是

- A. 红霉素
- B. 万古霉素
- C. 庆大霉素
- D. 亚胺培南
- E. 青霉素

36. 女性，12岁，咽痛，发热3天，诊断为疱疹性咽峡炎。该病常见的病原体是

- A. 腺病毒
- B. 流感病毒
- C. 肠病毒
- D. 鼻病毒
- E. 柯萨奇病毒

37. 患者，男，60岁，前一天夜晚窗户没

关好晨起后头晕脑胀，咽痛，全身无力，发热38.1度，血常规：WBC $13 \times 10^9/L$ ，考虑是上呼吸道感染，请问首选的药物是

- A. 青霉素
- B. 红霉素
- C. 氯喹
- D. 链霉素
- E. 庆大霉素

38. 女性，39岁。发热、干咳、胸痛20天，近1周气促。查体：右侧第二前肋以下叩诊浊音，呼吸音消失，气管左移。胸腔积液：黏蛋白试验(+)，蛋白29g/L，细胞总数 $700 \times 10^9/L$ ，RBC $4 \times 10^9/L$ ，ADA 75U/L。下列最重要的治疗措施是

- A. 立即穿刺抽液
- B. 使用大量青霉素
- C. 使用异烟肼，利福平加吡嗪酰胺
- D. 使用地塞米松
- E. 使用多柔比星或顺铂胸腔内注入

39. 患者，男性，32岁。持续低热、乏力2月余。胸片示：右膈影较正常抬高1个肋间，PPD强阳性，最可能的原因是

- A. 肺结核、肝大
- B. 右肺底积液
- C. 摄胸片时为呼气相
- D. 腹腔大量积液
- E. 右侧膈肌麻痹

40. 患者，男性，68岁，既往乙肝肝硬化病史10余年，现出现腹水，在医院抽液对症治疗，患者入院5天后出现发热，咳嗽、咳痰等症状，经检查，高度怀疑克雷伯杆菌肺炎，下列不属于该患者常见的临床特点的是

- A. 起病急、胸痛、畏寒



- B. 咳砖红色胶冻样痰
- C. 对氨基糖苷类及第三代头孢菌素敏感
- D. 白细胞正常或增加
- E. 咳大量铁锈色痰

41. 患者男性, 60岁。头晕、心悸4~5年, 心尖搏动向左下移位, 呈抬举性搏动, 于胸骨左缘第3、4肋间闻及叹气样舒张期杂音, 为递减型, 向心尖传导, 在心尖区闻及隆隆样舒张早期杂音, 股动脉可闻及射枪音, 首先考虑的诊断是

- A. 主动脉瓣关闭不全
- B. 二尖瓣狭窄
- C. 室间隔缺损
- D. 二尖瓣关闭不全
- E. 主动脉瓣狭窄

42. 男性, 68岁。查体心底部有舒张期哈气样杂音, 以胸骨右缘第2肋间最响, 第二心音亢进, 血压170/90mmHg, 胸片提示主动脉增宽扭曲, 心影靴形, 最可能的诊断是

- A. 风湿性主动脉瓣关闭不全
- B. 先天性心脏病, 二叶式主动脉瓣
- C. 主动脉粥样硬化, 主动脉瓣关闭不全
- D. 肺动脉高压, 相对肺动脉瓣关闭不全
- E. 高血压性心脏病

43. 老年男性, 因咳嗽、咳黄痰3天就诊。查体发现主动脉瓣区粗糙的收缩期杂音。超声心动图示主动脉瓣狭窄, 左室射血分数0.55, 心电图检查正常。对该患者处置方法不正确的是

- A. 抗生素
- B. 化痰药物
- C. 血管紧张素转换酶抑制剂
- D. 定期做超声心动图

E. 胸部X线检查

44. 女性, 60岁, 发现主动脉瓣狭窄10年, 快走时心前区憋闷3年。心电图示左心室肥厚, 该患者治疗宜首选

- A. 主动脉瓣瓣膜置换术
- B. 主动脉瓣球囊成形术
- C. 心脏移植
- D. 冠状动脉搭桥术
- E. 主动脉瓣修补术

45. 某先心病患者, 头痛, 头晕, 面部潮红, 鼻出血, 同时伴有下肢无力, 麻木, 发凉等情况, 肱动脉血压高于腘动脉血压20mmHg。该病例属于

- A. 二叶主动脉瓣型先心病
- B. 主动脉窦动脉瘤
- C. 三尖瓣下移畸形
- D. 主动脉缩窄型先心病
- E. 肺动脉狭窄型先心病

46. 男, 45岁。疲乏, 贫血4个月入院。既往有乙型肝炎病史10年。查体: 睑结膜略苍白, 腹软, 可见腹壁静脉曲张, 肝脾下未触及, 脾脏肿大, 移动性浊音阳性。血Plt $50 \times 10^9/L$ 。血小板减少最可能的原因是

- A. 营养不良
- B. 溶血
- C. 骨髓抑制
- D. 脾功能亢进
- E. 出血

47. 男, 50岁, 乙型肝炎病史30年。腹胀、乏力、双下肢水肿伴尿少1个月。B超示肝脏回声增粗, 不均匀, 中等量腹水。该患者肝脏病理最可能的表现是

- A. 肝细胞脂肪变性



- B. 假小叶形成
- C. 淤血性改变
- D. 淋巴细胞浸润
- E. 小胆管普遍淤胆

48. 男性, 56 岁。肝硬化 14 年, 现入院检查发现 AFP 升高, 有关 AFP 升高的临床意义, 下列哪项正确

- A. AFP>500 $\mu\text{g/L}$ 持续 8 周以上
- B. AFP>300 $\mu\text{g/L}$ 持续 8 周以上
- C. AFP>200 $\mu\text{g/L}$ 持续 4 周以上
- D. AFP>500 $\mu\text{g/L}$ 持续 4 周以上
- E. AFP 由低浓度升高然后又下降

49. 患者男性, 53 岁, 慢性肝炎病史 20 余年, 6 年前出现食管黏膜下静脉曲张, 3 个月前发现肝右叶拳头大肿物, AFP 阳性, 该患者诊断为

- A. 慢性肝炎
- B. 慢性肝炎伴肝硬化
- C. 肝硬化伴肝细胞性肝癌
- D. 慢性肝炎伴胆管上皮癌
- E. 慢性肝炎伴食管静脉曲张

50. 男, 54 岁。呕血、黑便 2 天, 嗜睡、行为改变 1 天。实验室检查: ALT 35U/L, AST 72U/L, Alb 27.3g/L。腹部 B 超示脾大。最可能的诊断是

- A. 胃癌
- B. 肝硬化失代偿期
- C. 急性胃黏膜病变
- D. 消化性溃疡
- E. 食管贲门黏膜撕裂综合征

51. 女, 41 岁, 发热、鼻出血 10 天, 牙龈增生似海绵状, 胸骨压痛明显, 血红蛋白 60g/L, 白细胞 $42 \times 10^9/\text{L}$, 血小板 $20 \times$

$10^9/\text{L}$, 骨髓: 原始细胞 0.9, POX(-), PAS 阳性呈粗颗粒状, 非特异性酯酶阴性, 血清溶菌酶正常, 诊断为

- A. 急性淋巴细胞白血病
- B. 急性早幼粒细胞白血病
- C. 急性单核细胞白血病
- D. 急性粒细胞白血病
- E. 急性红白血病

52. 男性, 45 岁, 最近经常发热达到 39.5 度, 到医院检查, 医生查血, 考虑是白血病, 查骨髓血, 外周血中原粒+早幼粒占到 40%, 骨髓中原粒+早幼粒占到 50%。综合考虑是慢性粒细胞白血病, 请就以上的描述, 说明属于哪个分期

- A. 慢性期
- B. 加速期
- C. 减速期
- D. 急变期
- E. 恶变期

53. 患者男, 29 岁, 高热、咳嗽、咳黄痰 1 周, 查白细胞 $40 \times 10^9/\text{L}$, 哪项与慢粒白血病不符

- A. 外周血有幼稚细胞出现
- B. 血小板计数正常或略增多
- C. 骨髓中可见大量幼稚细胞及嗜酸嗜碱粒细胞
- D. NAP 活性增高
- E. 骨髓增生极度活跃

54. 患者女, 20 岁, 近期总无缘无故流鼻血, 自己都可以摸到肿大的脾, 到医院检查血液, 诊断为慢性粒细胞白血病, 请问以下哪种治疗更合适

- A. 羟基脲
- B. 苯丁酸氮芥



- C. 环磷酰胺
- D. 利妥昔单抗
- E. 甲氨蝶呤

55. 中年女性，头晕乏力1年，完善相关化验检查示：全血细胞减少，骨髓增生低下，造血细胞减少，这种血象及骨髓象不见于

- A. PNH
- B. 骨髓纤维化
- C. 再障
- D. 低增生性白血病
- E. 溶血性贫血

56. 男性，58岁，因发热口服阿司匹林，之后出现白细胞 $0.9 \times 10^9/L$ ，中性粒细胞 $0.3 \times 10^9/L$ ，红细胞、血小板正常，符合下列哪种情况

- A. 粒细胞缺乏症
- B. 慢性淋巴细胞白血病
- C. 巨幼细胞贫血
- D. 慢性粒细胞白血病
- E. 急性白血病

57. 男性，35岁，头晕、乏力1年，伴舌痛，口腔溃疡，有慢性胃炎史。查Hb 70g/L，红细胞 $1.5 \times 10^{12}/L$ ，白细胞 $4.8 \times 10^9/L$ ，血小板 $120 \times 10^9/L$ ，MCV 134fl，MCH 38pg，予以叶酸治疗后，头晕症状改善，但出现手足麻木，考虑采取下列哪项措施

- A. 加用维生素 B_{12}
- B. 停药观察
- C. 加大叶酸用量
- D. 补钙
- E. 加用铁剂

58. 女性，64岁。平时有偏食习惯，近2个

月头晕、乏力。Hb 72g/L，RBC $1.6 \times 10^{12}/L$ ，WBC $5.5 \times 10^9/L$ ，PLT $136 \times 10^9/L$ ，MCV 130fl，中性粒细胞有分叶过多现象，疑为巨幼细胞性贫血。下列哪项最有诊断意义

- A. RBC数减少比Hb下降明显
- B. MCV、MCH增高
- C. 全血细胞减少伴中性粒细胞分叶过多
- D. 骨髓幼红细胞巨幼样变
- E. 胃酸分泌量减少

59. 女，31岁，2年前因胃出血行胃大部切除术，近1年半来头晕，乏力，面色逐渐苍白，平时月经量稍多，检查：Hb 76g/L，RBC $3.1 \times 10^{12}/L$ ，WBC $5.3 \times 10^9/L$ ，网织红细胞0.015，细胞中央淡染区扩大，在进行体格检查时，不可能出现的体征是

- A. 皮肤干燥，毛发干燥易脱落
- B. 行走不稳，深感觉减退
- C. 口腔炎，舌乳头萎缩
- D. 指甲变脆，变平或匙状甲
- E. 心尖部收缩期吹风样杂音

60. 男性，35岁。常感胃灼热，解黑便，实验室检查：Hb 75g/L，WBC $5.9 \times 10^9/L$ ，PLT $130 \times 10^9/L$ ，MCV 65fl，MCHC 29%，肝功能正常。他的铁代谢检查结果可能为

- A. 血清铁降低、总铁结合力升高、转铁蛋白饱和度正常
- B. 血清铁正常、总铁结合力升高、转铁蛋白饱和度降低
- C. 血清铁降低、总铁结合力降低、转铁蛋白饱和度降低
- D. 血清铁降低、总铁结合力正常、转铁蛋白饱和度降低
- E. 血清铁降低、总铁结合力升高、转铁蛋白饱和度降低



61. 患者，男性，72岁，既往高血压病史多年，今晨起床是突然出现右侧偏瘫，左侧展神经麻痹和左侧面神经周围麻痹，考虑病变在

- A. 左桥脑
- B. 左延髓
- C. 左内囊
- D. 左中脑
- E. 右延髓

62. 患者，男性，31岁，一天前无明显诱因出现右侧口、面部歪斜，说话时发音差，不能皱眉等症，初步考虑面神经炎，此时若处于急性期，根据治疗原则应尽早使用哪种药物

- A. 激素
- B. B族维生素
- C. 阿昔洛韦
- D. 左氧氟沙星
- E. 短波透热疗法

63. 男性，30岁，两天前吹风着凉后突发左眼流泪，口角歪斜。检查发现左侧额纹消失，左眼闭合不能，左鼻唇沟较浅，口角歪向右侧，四肢运动正常。治疗选用下列哪种药物

- A. 硝苯地平
- B. 泼尼松
- C. 乙琥胺
- D. 复合维生素
- E. 美托洛尔

64. 患者，女性，70岁。走路中突发眩晕、频繁呕吐、枕部头痛和平衡障碍，无肢体瘫痪。体格检查见眼球震颤、共济失调，头颅CT检查见出血灶，其出血部位最可能为

- A. 脑干
- B. 额叶
- C. 枕叶
- D. 基底节
- E. 小脑

65. 患者，男性，70岁。右侧偏身麻木2天就诊。查体：左侧偏身深浅感觉减退，其余体征(-)。头颅MRI示左侧内囊后肢有一直径约4mm大小的T₁低信号、T₂高信号卵圆形病灶。既往有高血压病史多年。最可能的诊断是

- A. 脑血栓形成
- B. 脑出血
- C. 蛛网膜下腔出血
- D. 周围神经病
- E. 短暂性脑缺血发作

66. 患者，男性，65岁。晨醒后发现左肢乏力、言语含糊，次日乏力加重，不能行走。磁共振检查示右侧基底节区有一T₁低信号、T₂高信号病灶。既往有糖尿病史多年，平时血糖控制差。最可能的诊断是

- A. 脑栓塞
- B. 脑血栓形成
- C. 脑出血
- D. 蛛网膜下腔出血
- E. 短暂性脑缺血发作

67. 女性，63岁，近一年来出现双上肢静止性抖动，活动不灵活，头颅MRI检查正常，可能的诊断是

- A. Alzheimer病
- B. 帕金森病
- C. 帕金森综合征
- D. 特发性震颤
- E. 多系统变性



68. 患者男性, 39岁, 既往患糖尿病10余年, 尿蛋白(-), 近半个月感下腹部胀, 排尿不畅伴尿失禁。B超: 膀胱扩大, 尿潴留。其原因应考虑

- A. 糖尿病肾病
- B. 糖尿病合并泌尿系结石
- C. 糖尿病合并泌尿系感染
- D. 糖尿病合并慢性前列腺炎
- E. 糖尿病自主(植物)神经病变

69. 女性患者, 62岁。夜间看电视时出现头痛, 随后恶心、呕吐胃内容物, 呕吐呈喷射样, 最可能的诊断为

- A. 幽门梗阻
- B. 胃潴留
- C. 霍乱
- D. 脑出血
- E. 急性心肌梗死

70. 患者, 男性, 48岁, 右上肢无力、活动受限半年入院。患者半年前出现右手指活动受限, 无力等症, 当时未做特殊处理; 随后出现手部发麻感, 且肌肉逐渐萎缩, 以大、小鱼际肌最为明显, 双手呈鹰爪样畸形; 查体: Hoffmann征阳性, 上肢腱反射亢进, 无感觉障碍, 余未见明显异常; 初步印象诊断可能性最大的是

- A. 进行性延髓麻痹
- B. 进行性肌萎缩
- C. 原发性侧索硬化
- D. 肌萎缩侧索硬化
- E. 多灶性运动神经病

71. 女性, 35岁, 突然出现恶心、呕吐、呕血, 四肢皮肤有瘀斑, 身边有杀鼠药。该杀鼠药最可能是

- A. 毒鼠强

- B. 氟乙酰胺
- C. 氟乙酸钠
- D. 溴鼠隆
- E. 磷化锌

72. 男性, 挖煤矿井工人, 一人进入矿井进行爆破工作后便无联系, 被人发现时属于昏迷状态, 面色潮红, 多汗, 脉快, 口唇黏膜呈樱桃红色, 考虑是

- A. 急性甲醛中毒
- B. 一氧化碳中毒
- C. 有机磷中毒
- D. 硫化氢中毒
- E. 氰化物中毒

73. 患者女, 30岁, 去西藏后出现高原病, 急性高原病的基本病理学特征是

- A. 细胞肿胀
- B. 细胞变性
- C. 细胞坏死
- D. 细胞肥大
- E. 结缔组织增生

74. 18岁男孩, 溺水后昏迷, 关于淹溺的叙述下列哪项不正确

- A. 湿性淹溺约占淹溺者的90%
- B. 淹溺患者的肾脏呈急性肾小管坏死性病变
- C. 可出现高钾血症
- D. 可出现高钠血症
- E. 常出现致命性电解质紊乱

75. 患者女, 20岁, 因与家人争吵, 口服一瓶安眠药后出现嗜睡入院。患者呈嗜睡状态, 呼吸浅慢, 有低血压, 肌张力下降。以下治疗措施错误的是

- A. 维持患者重要器官功能



- B. 可以给予葡萄糖、维生素 B₁ 和纳洛酮促进意识恢复
- C. 应用洗胃、活性炭、碱化尿液与利尿等措施清除毒物
- D. 氟马西尼是特效解毒剂，可以应用
- E. 无特效解毒药物

76. 男性，60 岁，饮工业用乙醇勾兑的白酒 600ml 后出现呕吐、头痛、视物不清，可用来解毒的是

- A. 乙醇
- B. 纳洛酮
- C. 乙酰胺
- D. 维生素 K₁
- E. 阿托品

77. 某男性印染工，年龄 46 岁，工龄约 10 年。突然感到头痛、头晕、口唇及指端发绀而送急诊室就诊。化验检查的重点项目之一是

- A. 红细胞数量
- B. 血红蛋白含量
- C. 高铁血红蛋白含量
- D. 白细胞数量
- E. 碳氧血红蛋白含量

78. 女性，60 岁，因进食腌制食品后出现胸闷、呼吸困难来诊，考虑亚硝酸盐中毒。下列关于亚硝酸盐中毒的治疗正确的是

- A. 不必卧床休息，不用保暖

B. 用 1: 5000 高锰酸钾液洗胃，导泻并灌肠

- C. 不能应用亚甲蓝
- D. 需要用维生素 B₆
- E. 不能吸氧

79. 男，80 岁。中风后偏瘫卧床，居于通风不良的卧室内，某日气温达 38℃ 的午后家人发现老人昏迷不醒，于是将其送到医院急诊。体检：T 41.6℃，P 150 次/分，R 38 次/分，BP 80/50mmHg，浅昏迷，呼吸急促，皮肤干热，发红，双瞳孔直径 2mm，双肺呼吸音粗，可闻及多量干湿啰音，心脏听诊呈奔马律。对本例病人首要的处理措施是

- A. 进行颅脑 CT 检查，排除脑血管病
- B. 进行腰椎穿刺，作脑脊液检查以排除中枢神经系统感染
- C. 快速静脉滴注 20% 甘露醇
- D. 足量、联合应用强效抗生素
- E. 降温治疗

80. 男性，30 岁，高温下作业，出现中暑，中暑中最严重的一种为

- A. 热痉挛
- B. 热衰竭
- C. 热射病
- D. 儿童中暑
- E. 老年人中暑

三、B 型题

答题说明：以下提供若干组考题，每组考题共同使用在考题前列出的 A、B、C、D、E 五个备选答案。请从中选择一个与考题关系最密切的答案。每个备选答案可以被选用一次，也可以选用数次，但也可以一次不选用。

- A. CA19-9
- B. NSE

- C. CEA
- D. CA153



E. CYFRA21-1

81. 小细胞肺癌时常升高的肿瘤标志物是

82. 肺鳞癌时常升高的肿瘤标志物是

83. 肺腺癌时常升高的肿瘤标志物是

A. 夜间阵发呼吸困难伴端坐呼吸

B. 长期咳嗽、咳痰、喘息史

C. 双下肢水肿，颈静脉怒张，肝大

D. 肺气肿

E. 肺动脉瓣区第二心音亢进

84. 慢性肺源性心脏病右心功能不全表现为

85. 肺动脉高压表现为

A. M 受体拮抗剂

B. β 受体激动剂

C. 吸入糖皮质激素

D. 白三烯受体拮抗剂

E. 茶碱类

86. COPD 患者在急性发作期最常使用的控制症状药物为

87. 哮喘最主要的控制气道炎症的药物为

A. 胸部 X 线片

B. 心肌核素显像

C. 冠状动脉 CT 造影

D. 心电图

E. 超声心动图

88. 女，65 岁。心尖部可闻及 3/6 级收缩期杂音。最有助于明确诊断的检查是

89. 男，55 岁。突发胸痛伴大汗 3 小时，有吸烟史，首选的检查是

A. 起病 6h 内升高，24h 达高峰，3~4d 恢复正常

B. 起病 4h 内升高，16~24h 达高峰，3~4d 恢复正常

C. 起病 8~18h 升高，1~3d 时达高峰，持

续 6~10 天

D. 起病 6~12h 升高，24~48h 达高峰，3~6d 恢复

E. 起病 3h 升高，第 2~5d 出现平坦峰，持续 3 周

90. 急性心肌梗死 LDH 变化规律

91. 急性心肌梗死 CK-MB 变化规律

A. 心肌收缩期泵功能障碍

B. 心肌非对称性肥厚

C. 血压升高，左心室肥厚

D. 心内膜心肌纤维化，心室舒张功能受阻

E. 心肌搏动减弱，并有反常搏动，局部心缘突出

92. 扩张型心肌病

93. 肥厚型心肌病

A. 冠状动脉内钙化影

B. 心尖部膨隆，可见钙化影

C. 肺门部钙化影

D. 降主动脉部位可见钙化影

E. 肺门血管影增强

94. 慢性充血性心功能不全表现为

95. 陈旧性广泛前壁心肌梗死合并心尖部室壁瘤表现为

A. 硝酸甘油

B. 硝普钠

C. 阿替洛尔

D. 贝那普利

E. 地尔硫草

96. 急性左心室衰竭合并高血压首选

97. 高血压危象首选

98. 急性冠状动脉综合征首选

A. 慢性萎缩性胃炎

B. 胃淀粉样变性



- C. Menetrier 病
 - D. 疣状胃炎
 - E. 非感染性肉芽肿性胃炎
99. 病理表现为胃小凹延长扭曲，深处有囊样扩张，伴壁细胞和主细胞减少，胃黏膜层明显增厚的是
100. 病理表现为腺上皮减少，腺体变小并可有囊性扩张的是



2022 年内科主治医师《专业知识》模拟试卷

一、A1 型题

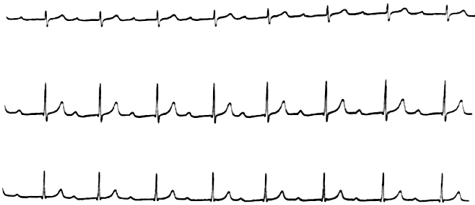
答题说明：以下每一道考题下面有 A、B、C、D、E 五个备选答案。请从中选择一个最佳答案。

- 哮喘患者观察自身病情变化最常使用的肺功能指标是
A. FEV₁/FVC
B. FEV
C. PEF
D. VC
E. FVC
- 既能治疗哮喘又有抗炎作用的是
A. 沙丁胺醇
B. 孟鲁司特
C. 茶碱类
D. 特布他林
E. 异丙托溴胺
- 属于哮喘的特异性治疗为
A. 脱敏疗法
B. 注射卡介苗
C. β₂-受体兴奋剂
D. 氨茶碱
E. 糖皮质激素
- 下列关于短效 β 受体激动剂的说法错误的是
A. 哮喘急性发作的首选治疗药物
B. 起效迅速，通常 3~5 分钟
C. 维持时间短，通常 4 小时
D. 长期单独使用易引起 β 受体功能下调
E. 通过舒张支气管和抑制气道炎症发挥作用
- 有关二尖瓣狭窄的心脏听诊，正确的是
A. 心尖部收缩期隆隆样杂音
B. 心尖部第一心音减弱
C. 胸骨左缘第二肋间舒张期隆隆样杂音
D. 心尖部舒张期喷射样杂音
E. 心尖部第一心音亢进，呈拍击样
- 阵发性室上性心动过速，首选
A. 利多卡因
B. 体外同步电直流复律
C. 毛花苷丙
D. 维拉帕米
E. 苯妥英钠
- 刺激悬雍垂后，心率突然降至 75 次/分，停止刺激未再变化，最可能诊断为
A. 阵发性室上性心动过速
B. 窦性心动过速
C. 心房扑动
D. 阵发性室性心动过速
E. 阵发心房颤
- 以下不属于心房传导阻滞的是
A. 不完全性心房内传导阻滞
B. 完全性心房内传导阻滞



- C. 窦-室传导
- D. 弥漫性完全性心房内传导阻滞
- E. 左束支传导阻滞

9. 下列心电图应诊断为



- A. 一度房室传导阻滞
 - B. 二度 I 型房室传导阻滞
 - C. 三度房室传导阻滞
 - D. 心房扑动
 - E. 二度 II 型房室传导阻滞
10. 急性心包炎心包积液时最突出的症状是
- A. 心前区疼痛
 - B. 发热
 - C. 呼吸困难
 - D. 声嘶
 - E. 吞咽困难

11. 2 型糖尿病 TG 控制标准为

- A. TG<1.5mmol/L
 - B. TG<2.5mmol/L
 - C. TG<1.7mmol/L
 - D. TG<2.0mmol/L
 - E. TG<5.0mmol/L
12. 双胍类降糖药降糖的主要机制
- A. 减少用肠道对葡萄糖的吸收
 - B. 刺激胰岛 B 细胞分泌胰岛素
 - C. 增加糖的无氧酵解
 - D. 改善外周组织对胰岛素的抵抗
 - E. 抑制肝糖原分解

13. 糖尿病乳酸性酸中毒的病因多与服用哪种药有关

- A. 二甲双胍
- B. 苯乙双胍
- C. 格列齐特
- D. 阿卡波糖
- E. 吡格列酮

14. 高脂血症的治疗目标, 正确的是

- A. 使血脂恢复正常标准
- B. 血脂最好降低为零
- C. 使血脂持续下降
- D. 血压恢复正常标准
- E. 使血压较低

15. 以下有关 TC、TG 描述正确的是

- A. TG 是血清所有脂蛋白中胆固醇的总和
- B. TC 的合适范围为<5.2mmol/L
- C. TC 5.2~6.5mmol/L 为边缘升高
- D. TC>6.5mmol/L 为升高
- E. 检查血浆 TC 和 TG 水平不能证实高脂血症的存在

16. Felty 综合征是指

- A. 血小板减少伴有溶血性贫血
- B. 溶血性贫血、血小板减少及急性肾功能不全
- C. 类风湿关节炎伴有脾大、中性粒细胞减少、贫血
- D. 过敏性哮喘、肉芽肿性血管炎、嗜酸性粒细胞增多
- E. 动静脉血栓形成、血小板减少、习惯性流产

17. 关于类风湿性关节炎的治疗说法错误的是

- A. NASID 可以改善关节炎症状, 但不能控



制病情

- B. 改变病情抗风湿药首选甲氨蝶呤
- C. MTX 不良反应有肝损害、胃肠道反应和骨髓抑制等
- D. 关节炎急性发作不可用短效激素
- E. 滑膜切除术可以使病情得到一定的缓解

18. 目前已经上市的治疗类风湿关节炎的生物制剂, 如 Enbrel, 主要拮抗的细胞因子是

- A. IL-5
- B. TNF- α
- C. IFN- γ
- D. TGF- β
- E. IL-10

19. 下列哪种药物属于非甾体抗炎药

- A. 阿奇霉素
- B. 青霉素
- C. 来氟米特
- D. 柳氮磺吡啶
- E. 萘丁美酮

20. 与系统性红斑狼疮发病相关的是

- A. 日光、紫外线照射
- B. HLA-B27(+)
- C. 青霉素治疗后
- D. 体内雄激素水平高
- E. 近亲结婚

21. 心绞痛和心肌梗死进行性鉴别诊断时, 需要鉴别的项目不包括

- A. 心电图变化
- B. 气喘或肺水肿

C. 心包摩擦音

- D. 心律失常
- E. 坏死物质吸收的表现

22. 诊断心肌坏死最特异和最敏感的首选标志物是

- A. CK-MB
- B. CK
- C. LDH
- D. cTnI 或 cTnT
- E. AST

23. 二尖瓣狭窄最具有特征性的体征是

- A. 心尖区舒张期隆隆样杂音
- B. 拍击性第一心音亢进
- C. 二尖瓣开瓣音
- D. 二尖瓣面容
- E. 肺动脉瓣第二心音(P₂)亢进、分裂

24. 窦性心动过缓很少见于下列哪种临床情况

- A. 贫血
- B. 运动员
- C. 颅内压增高
- D. 甲状腺功能减退症
- E. 窦房结病变

25. 关于 I C 类药物普罗帕酮对心电图影响的描述, 不正确的是

- A. 可使 PR 间期延长
- B. 可引起窦性心率减慢
- C. 对 QRS 波群无影响
- D. QT 间期可正常或轻度延长
- E. 中毒时可引起严重室性心律失常



二、A2 型题

答题说明：以下每一道考题下面有 A、B、C、D、E 五个备选答案。请从中选择一个最佳答案。

26. 女性，66 岁。既往有糖尿病史 8 年，突然发冷发热，痰量较多呈砖红色胶冻样。血常规：WBC $18 \times 10^9/L$ ，N 90%，胸片右肺上叶大叶实变，叶间隙下坠。诊断可能为

- A. 肺炎球菌肺炎
- B. 军团菌肺炎
- C. 葡萄球菌肺炎
- D. 肺炎支原体肺炎
- E. 克雷伯杆菌肺炎

27. 男性，68 岁。高热 3 天伴咳嗽胸痛，多量黄色胶样痰。白细胞总数 $20 \times 10^9/L$ 。右中下肺实变。其间有不规则透亮区，叶间隙下坠，伴少量胸腔积液。可能诊断为

- A. 肺炎球菌性炎
- B. 肺结核(干酪性肺炎)
- C. 肺炎克雷伯杆菌肺炎
- D. 肺曲菌病
- E. 铜绿假单胞菌性肺炎

28. 患者男，73 岁。慢性肺源性心脏病 8 年。其心电图表现下列不符合病情的是

- A. 肺型 P 波
- B. 重度逆钟向转位
- C. $R_{V1} + S_{V5} \geq 1.05mV$
- D. 肢体导联低电压
- E. 可见右束支传导阻滞

29. 患者，男性，65 岁，患阻塞性肺气肿 13 年，近日着凉后出现咳嗽、咳黄痰，气喘加重，伴发热，上腹胀痛，食欲减退，肝大伴压痛，下肢轻度水肿，心电图偶见房性期前收缩，治疗中最重要的是

- A. 抗心律失常治疗
- B. 抗感染治疗
- C. 保肝治疗
- D. 强心剂治疗
- E. 平喘、镇咳、祛痰治疗

30. 男性，75 岁。慢性支气管炎 30 年，5 天前受凉后咳嗽、咳痰、喘息加重。动脉血气分析示：pH 7.32，PaCO₂ 80mmHg，PaO₂ 55mmHg，BE +2.8mmol/L。应考虑为

- A. 呼吸性酸中毒合并代谢性酸中毒
- B. 呼吸性碱中毒合并代谢性酸中毒
- C. 呼吸性酸中毒代偿期
- D. 呼吸性酸中毒失代偿期
- E. 呼吸性酸中毒合并代谢性碱中毒

31. 男，68 岁。慢性阻塞性肺病 20 年，近 1 周咳喘加重，发绀明显，烦躁。血气分析：pH 7.4，PaO₂ 40mmHg，PaCO₂ 70mmHg。进行氧疗应采用

- A. 间断低流量给氧
- B. 持续低流量给氧
- C. 间断高浓度高流量吸氧
- D. 立即纯氧吸入
- E. 持续高浓度高流量吸氧

32. 男性，20 岁，学生。因咳嗽伴右胸不适 20 天，低热伴乏力、盗汗 6 天来诊。体检发现右侧胸腔积液，浅表淋巴结不大。抽胸水为血性，化验为渗出液。该患者最合理的治疗措施是

- A. 抗结核+抽胸水
- B. 抗结核+胸腔闭式引流
- C. 抗炎+抽胸水



- D. 胸腔内注入化疗药+抽胸水
- E. 抗肿瘤+抽胸水

33. 女性, 32岁, 一周前足部有过疖肿, 前天开始发热, 头痛伴有高热, 寒战, 咳脓痰, 痰中带血丝, 胸痛, 听诊两肺呼吸音增强, 偶有少量湿啰音, WBC $21 \times 10^9/L$, 中性 90%, 胸片两肺散在密度较淡的圆形病变, 其中部分病灶有空洞伴液平有胸腔积液, 革兰染色阳性, 测 pH 值为 7.13, 最合适的治疗是

- A. 只需要抗感染治疗
- B. 手术治疗
- C. 剖腹探查
- D. 需要引流
- E. 自行吸收即可

34. 女, 46岁, 因气短、发热、咳嗽、胸闷入院, 查体: $38^\circ C$, R 25次/分, 口唇发绀, 1年前诊断为肺癌患者, 现在胸部叩诊呈浊音, 考虑有胸腔积液, 请问根据症状和体征提示有胸腔积液时, 需确定是否有胸腔积液时首选的检查是

- A. 胸片
- B. 超声波
- C. 胸部 CT
- D. 胸部 MRI
- E. 血常规

35. 患者, 男性, 45岁。有支气管哮喘病史 20余年, 不规则使用药物治疗。给予肺功能检查示: FEV_1 在 60%~80% 预计值之间, PEF 变异率 $>30\%$ 。该患者的病情评估为

- A. 间歇发作
- B. 轻度持续
- C. 中度持续

- D. 重度持续
- E. 以上都不是

36. 患者, 男性, 55岁, 既往肝硬化病史 5年, 该患者若出现电解质紊乱, 最常见的是

- A. 高钾血症
- B. 低镁血症
- C. 高钙血症
- D. 低钠血症
- E. 高氯血症

37. 患者, 男, 54岁。患肝炎后肝硬化 10年, 近 1周来病情加重, 腹水量增加, 腹胀明显, 并出现呼吸困难、睡眠障碍和意识错乱。为减少腹水, 下列最佳的治疗药物是

- A. 阿米洛利
- B. 氢氯噻嗪
- C. 螺内酯
- D. 呋塞米
- E. 螺内酯+氢氯噻嗪

38. 男性, 58岁, 肝硬化病史 5年, 现呼吸困难, 端坐位。查体: 心率 140次/分, 液波震颤(+). 静推利尿剂后仍少尿, 症状不减轻, 考虑需要放腹水, 如果一次性放腹水过多, 可引起

- A. 肝肺综合征
- B. 上消化道出血
- C. 肝性脑病
- D. 呼吸性酸中毒
- E. 门静脉血栓形成

39. 男, 38岁。餐后 2小时突然腹痛、恶心、呕吐, 伴发热, 次日出现黄疸, 查血淀粉酶及胆红素明显增高, 其发生黄疸的



最可能原因是

- A. 肿大的胰腺压迫胆管所致
- B. 肝细胞性黄疸
- C. 胆结石并胰腺炎
- D. 胆总管下段狭窄
- E. 胆囊炎所致

40. 男性, 68岁, 阵发性右上腹疼痛12年, 8小时前突发上腹剧烈疼痛, 呈持续性, 伴四肢发冷, 实验室检查: 血清淀粉酶10000U/L (Somogyi法), 血钙1.5mmol/L, ALB 28g/L, 血糖10.0mmol/L, 考虑诊断为急性胰腺炎。以下指标最能提示预后不良的是

- A. 68岁
- B. 四肢发冷
- C. 血钙
- D. 血糖
- E. ALB

41. 患者, 男性, 50岁, 中上腹疼痛7小时, 伴高热, 体温最高达39.3℃, 恶心、呕吐。查体发现上腹部压痛, 肌紧张, 无移动性浊音, X线未见膈下游离气体。为明确诊断, 需行的检查为

- A. 血清脂肪酶
- B. 尿淀粉酶
- C. 血钙
- D. 血清淀粉酶
- E. CRP

42. 患者, 女性, 26岁, 便秘腹泻交替4年。查体: 右下腹5cm×5cm肿块, 质中等, 较固定, 轻压痛。最有意义的检查是

- A. 血常规
- B. 结肠镜检查
- C. X线钡餐造影

- D. 诊断性腹腔穿刺
- E. 血沉

43. 女性, 26岁。Crohn病史4年。近日突然出现剧烈腹痛, 伴恶心、呕吐胃内容物, 3天未排大便。其原因可能是

- A. Crohn病复发
- B. 并发肠梗阻
- C. 并发癌变
- D. 瘻管形成
- E. 发生急性阑尾炎

44. 女, 36岁, 反复腹泻2年, 有脓血便, 粪培养阴性, 多种抗生素治疗无效, 为明确诊断, 首选的检查是

- A. X线胃肠钡餐检查
- B. 钡剂灌肠造影
- C. 腹部CT
- D. 腹部平片
- E. 结肠镜检查

45. 32岁男性, 左下腹痛伴脓血便3年, 加重2个月, 应用抗生素治疗效果不佳。近1周出现高热、腹胀、排气减少。查体: 消瘦, 全腹膨隆, 全腹压痛, 无反跳痛。最可能的诊断是

- A. 克罗恩病并中毒性巨结肠
- B. 溃疡性结肠炎并中毒性巨结肠
- C. 溃疡性结肠炎并肠梗阻
- D. 克罗恩病并肠梗阻
- E. 克罗恩病并腹腔脓肿

46. 男, 55岁。3个多月来乏力、面色苍白, 体重下降6kg。既往体健。化验Hb 60g/L, RBC $3.0 \times 10^{12}/L$, WBC $8.2 \times 10^9/L$, PLT $310 \times 10^9/L$, 外周血涂片见红细胞中心淡染区扩大。为寻找贫血的病因, 首选的



检查是

- A. 腹部 B 超
- B. 血清铁蛋白
- C. 尿常规
- D. 大便隐血
- E. 骨髓检查

47. 女, 7 岁, 告诉父母手臂被虫子咬后出现黄豆大小瘀点, 开始有发热、头痛的症状, 送医院急诊, 查血后, 医生诊断为过敏性紫癜, 请问过敏性紫癜与特发性血小板减少性紫癜鉴别的关键点是

- A. 发病年龄与性别不同
- B. 紫癜的部位、性质与特点不同
- C. 并发症不同
- D. 出、凝血的功能状态不同
- E. 血小板计数结果不同

48. 患者, 女, 20 岁。月经血多、皮肤紫癜 3 个月。Hb 100g/L, WBC $5.5 \times 10^9/L$, 血小板 $25 \times 10^9/L$, 骨髓有核细胞增生活跃, 粒、红两系比例及分布正常, 巨核细胞 75 个, 其中颗粒型 0.70, 裸核 0.30, 未见产板型巨核细胞。该患者最可能的诊断是

- A. 急性特发性血小板减少性紫癜
- B. 慢性特发性血小板减少性紫癜
- C. 血栓性血小板减少性紫癜
- D. 弥散性血管内凝血
- E. 过敏性紫癜

49. 女性, 36 岁。逐渐出现贫血、黄疸, 脾肋下 5cm 可扪及, Hb 89g/L, 白细胞、血小板正常, 网织红细胞 5%, 红细胞脆性试验 0.7%, 血片中见球形细胞, Coombs 试验阴性。最有效的治疗是

- A. 输血
- B. 糖皮质激素治疗

- C. 抗生素治疗
- D. 免疫抑制剂
- E. 脾切除

50. 男性, 25 岁。肥胖, 多毛, 皮肤痤疮半年, 下腹部及大腿皮肤可见淡紫色条纹。血压 140/90mmHg, 24 小时尿 17-羟为 $69 \mu\text{mol}$ (25mg), 给予地塞米松 0.5mg, 每 6 小时 1 次, 共 2 日。服药第二日尿 17-羟为 $16.56 \mu\text{mol}/24\text{h}$ (6mg/24h)。最可能的诊断应是

- A. 垂体性 Cushing 病
- B. 甲减
- C. 糖尿病
- D. 肾上腺皮质腺瘤
- E. 单纯性肥胖症

51. 患者, 男, 30 岁。烦渴、多饮、多尿 2 个月。尿量每天 8000ml, 禁饮水 7 小时血渗透压为 $305\text{mOsm}/(\text{kg} \cdot \text{H}_2\text{O})$, 尿量 110ml/h, 尿渗透压 $250\text{mOsm}/(\text{kg} \cdot \text{H}_2\text{O})$, 尿比重 1.006, 皮下注射垂体后叶素 3mg 后, 第 2 小时尿量 25ml, 尿渗透压 $480\text{mOsm}/(\text{kg} \cdot \text{H}_2\text{O})$, 尿比重 1.012, 诊为完全性中枢性尿崩症。首选的处理是

- A. 嘱限制饮水量
- B. 去氨加压素
- C. 鞍区 MRI 检查
- D. 垂体功能检查
- E. 测定水电解质水平

52. 男, 38 岁。性欲减退、阳痿 3 年, 近 1 年轻度头痛。头颅磁共振检查发现高 2.8cm 垂体大腺瘤、压迫视神经交叉、浸润左侧海绵窦。第二天晨取血查垂体及其靶腺功能后接受了 γ -刀垂体外照射放射治疗。5 天后化验报告血睾酮水平 0.7mmol/L 、



FSH 及 LH 均 $<2\text{mmol/L}$ 、垂体-性腺轴功能减低, 血 PRL、GH、ACTH 及 TSH、 T_3 、 T_4 水平均无特殊。符合垂体无功能性大腺瘤。本例垂体腺瘤治疗

- A. 采用 γ -刀放射治疗是合理的选择
- B. 用睾酮类药物替代治疗后再放射治疗
- C. 首选溴隐亭等多巴胺激动剂治疗
- D. 手术治疗、术后加用放射治疗
- E. 无功能性垂体腺瘤可暂不处理、观察 1~2 年

53. 32 岁女性。经蝶窦行垂体泌乳素瘤手术 2 个月, 放疗后 1 个月, 血泌乳素 $123\mu\text{g/L}$ 。下述治疗最适合的是

- A. 溴隐亭治疗
- B. 行经额垂体瘤手术
- C. 再次放疗
- D. 左旋多巴治疗
- E. 赛庚啶治疗

54. 患者, 女性, 25 岁, 怀孕 5 个月, 2 个月来出现怕热、心悸、消瘦, 体重下降 2.5kg , 易饿、多食、多饮, 大便次数增多。易怒、脾气差, 首选考虑为

- A. 甲状腺功能减退
- B. Graves 病
- C. 单纯性甲状腺肿
- D. 亚急性甲状腺炎
- E. 甲状腺瘤

55. 患者, 女性, 54 岁。因频繁出汗、心悸、紧张、怕热、胃口增加和体重减轻 2 月余而就诊。最可能的诊断是

- A. 甲状腺功能低下症
- B. 更年期
- C. Addison 病
- D. 甲状腺功能亢进症

E. Cushing 病

56. 患者, 男性, 45 岁。12 周前无明显原因腹泻腹痛。大便呈脓血样, 10 余次/日。经当地用黄连素、痢特灵治疗后症状好转。现因外伤入院。体检: 轻度贫血, 巩膜无明显黄染, 肝脾未触及, 左下腹轻压痛。大便常规: 红细胞 40 个/HP, 白细胞 20 个/HP, 最可能的诊断是

- A. 伤寒
- B. 急性阿米巴痢疾
- C. 慢性菌痢
- D. 急性菌痢
- E. 慢性溃疡性结肠炎

57. 男孩 9 岁。1 天前进食简单冲洗后的瓜果。今日出现腹痛腹泻, 伴里急后重, 体温 38.7°C 。查血常规白细胞 $11\times 10^9/\text{L}$, N 0.90, L 0.10, 大便常规: 脓液(++), 红细胞 8 个/HP, 白细胞 20 个/HP。最可能的诊断是

- A. 食物中毒
- B. 病毒性肠炎
- C. 细菌性痢疾
- D. 霍乱
- E. 肠伤寒

58. 女, 8 岁, 突然发热一天, 同时伴有头痛、腹痛、腹泻, 脓血便, 里急后重, 每日腹泻 10 余次, 查便常规 RBC 10~15 个/HP, WBC 20~30 个/HP, 病原治疗不宜用

- A. 氨苄西林
- B. 呋喃唑酮
- C. 环丙沙星
- D. 盐酸小檗碱
- E. 庆大霉素



59. 女性, 16岁, 幼年曾患肺门淋巴结结核, 近3年来咳嗽、咳痰有时为脓性, 偶咯血。胸片显示, 右下肺野可疑絮状影, 右心缘模糊, 右心膈角难以辨认, 从影像学表现看, 病变部位可能在

- A. 右下叶后基底段
- B. 中叶
- C. 纵隔胸膜增厚
- D. 右下叶
- E. 叶间胸膜

60. 男性, 28岁吸烟患者, 因低热、咳嗽2月, 痰中带血1周来院门诊。查体: T 37.5℃, 双侧颈后可触及多个可活动之淋巴结, 右上肺可闻及支气管肺泡音。胸片示右上肺云雾状阴影。最可能的诊断是

- A. 原发性肺结核
- B. 血型播散型肺结核
- C. 浸润型肺结核
- D. 支气管肺癌
- E. 慢性纤维空洞型肺结核

三、A3/A4型题

答题说明: 以下提供若干个案例, 每个案例下设若干个考题。请根据各考题题干所提供的信息, 在每题下面的A、B、C、D、E五个备选答案中选择一个最佳答案。

患者, 男性, 60岁。宴会次日晨起时突发左足第一跖趾关节红、肿、热、痛、功能障碍。

61. 临床诊断首先考虑

- A. 类风湿关节炎
- B. 强直性关节炎
- C. 退行性关节炎
- D. 感染性关节炎
- E. 痛风性关节炎

62. 为进一步明确诊断, 应首选检查

- A. 血 RF
- B. 血 ASO
- C. 血尿酸
- D. 血致病菌培养
- E. 右足 X线

63. 若检测血尿酸不高, 试验性诊断治疗用药

- A. 双氯芬酸钠
- B. 秋水仙碱
- C. 消炎痛
- D. 强的松

E. 头孢拉定

男, 16岁, 受凉后出现发热, 咽痛, 疼痛可放射到耳部, 查体扁桃体Ⅱ度肿大。

64. 该病的诊断

- A. 疱疹性咽炎
- B. 急性喉炎
- C. 急性病毒性咽炎
- D. 扁桃体炎
- E. 流感

65. 治疗过程中症状加剧, 咽痛集中一侧, 语言含糊, 张口受限, 最可能的诊断是

- A. 扁桃体实质化脓
- B. 扁桃体周围脓肿
- C. 咽后脓肿
- D. 急性会厌炎
- E. 咽旁脓肿

患者, 男性, 60岁。咳嗽、咳痰20年, 有高血压、肝炎病史。查体: BP 150/83mmHg, 肺肝界位于第6肋间。心界缩小, 心率110次/分, 律不齐, P₂亢进, 胸



骨左缘第 5 肋间可闻及收缩期杂音。肝肋下 3.5cm，双下肢水肿。心电图报告：顺钟向转位， V_1 、 V_2 、 V_3 呈 QS 型。

66. 最可能的诊断是

- A. 陈旧性心肌梗死
- B. 慢性肺源性心脏病
- C. 高血压心脏病
- D. 慢性活动性肝炎
- E. 慢性肾炎肾功能不全

67. 为进一步明确诊断，检查首选

- A. X 线胸片
- B. 腹部 B 超
- C. 肺功能检查
- D. 支气管镜检查
- E. 痰细胞培养

68. 作为诊断慢性肺心病的主要依据，以下各项中不正确的是

- A. 肺性 P 波
- B. V_6 呈 R/S>1
- C. 右束传导阻滞
- D. 右下肺动脉扩张，横径 $\geq 15\text{mm}$
- E. 肺动脉段突出

患者，男性，75 岁。8 年前无明显诱因出现咳嗽、咳痰，伴气促，活动后加重，常于冬春季节加重。10 天前兴奋、多话、言语杂乱，4 小时前出现端坐呼吸，意识不清而就诊。入院初步诊断为 COPD 急性加重期，肺性脑病，呼吸衰竭。

69. COPD 肺性脑病的发生机制主要是

- A. 视神经乳头水肿
- B. 电解质紊乱
- C. 低氧血症和高碳酸血症
- D. 脑微血栓形成
- E. 脑供血减少

70. COPD 肺性脑病、昏迷的治疗首选

- A. 鼻导管吸氧
- B. 面罩吸氧
- C. 无创通气
- D. 气管插管、机械通气
- E. 高压氧舱

患者，男性，48 岁，反复发作性喘憋 8 年，加重 1 周，夜间不能平卧。入院后查体：双肺散在哮鸣音，呼吸 30 次/分。既往有甲亢病史。入院后给予氨茶碱和沙丁胺醇（舒喘灵）等治疗。

71. 下列哪项药物应及时停用

- A. 普萘洛尔(心得安)
- B. 氨茶碱
- C. 抗胆碱能受体阻断剂
- D. 糖皮质激素
- E. β_2 肾上腺素受体激动剂

72. 最可能的诊断是

- A. 慢性支气管炎急性发作
- B. 心源性哮喘
- C. 支气管哮喘急性发作
- D. 急性肺水肿
- E. 肺栓塞

73. 茶碱的平喘作用原理是

- A. 激活腺苷环化酶，使 cAMP 形成增加
- B. 抑制鸟苷环化酶，使 cGMP 形成减少
- C. 抑制磷酸二酯酶，阻止 cAMP 分解
- D. 抑制 α -肾上腺素能受体，防止 ATP 分解为 ADP
- E. 抑制免疫过程中多个阶段，减少抗体生成

74. 病人在使用茶碱类药物应注意减量的是

- A. 有癫痫病史



- B. 发热的病人
- C. 合并使用西咪替丁时
- D. 合并使用大环内酯类抗生素时
- E. 以上均是

75. 对该患者糖皮质激素的使用, 下列哪项正确

- A. 静脉使用糖皮质激素
- B. 口服糖皮质激素
- C. 吸入糖皮质激素
- D. 吸入色甘酸钠
- E. 注射用异丙托溴铵

男性, 20 岁, 近 5 年反复咳嗽、咳脓痰, 抗炎治疗后病情可暂时短期缓解, 但从未系统体检。

76. 询问病史时, 需注意

- A. 过敏性鼻炎
- B. 麻疹、百日咳史
- C. 心肌炎史
- D. 风湿热史
- E. 药物过敏史

77. 最急需进行的检查是

- A. 心电图
- B. 胸部 X 线平片
- C. 肺功能
- D. HRCT
- E. 纤维支气管镜检查

78. 最可能的诊断是

- A. 慢性支气管炎
- B. 阻塞性肺炎
- C. 早期肺癌
- D. 支气管扩张症
- E. 支气管内膜结核

男, 40 岁, 吸烟史 10 年。上腹痛, 早饱, 暖气, 恶心, 失眠, 抑郁, 经有关检查未发现上消化道溃疡、糜烂和肿瘤, 并排除了肝胆胰疾病, Hp(+). 查体: 肺部听诊呼吸音粗。疑诊: 功能性消化不良。

79. 为了确诊, 除下列哪项外为进一步应排除的疾病

- A. 糖尿病
- B. 肾脏病
- C. 肺病
- D. 结缔组织病
- E. 精神病

80. 要确定诊断, 该患者症状应持续多长时间

- A. 2 周
- B. 4 周
- C. 8 周
- D. 12 周
- E. 16 周

81. 该患者的治疗除哪项之外均正确

- A. 奥美拉唑
- B. 多潘立酮
- C. 阿米替林
- D. 限制高脂肪饮食
- E. 普鲁本辛

男性患者, 70 岁。腹痛 2 天, 排便 1 天。腹痛为持续性钝痛, 伴有腹泻 7~8 次, 每次约 50~100ml 鲜血便, 无里急后重、无发热、无皮疹, 近期无体重下降, 平素排便正常。查体: 心肺查体未见异常。腹软, 左下腹压痛, 轻度反跳痛, 肝脾肋下未及, Murphy 征阴性, 肝区、肾区无叩击痛, 移动性浊音阴性, 肠鸣音 5~6 次/分。实验室检查: 血尿淀粉酶正常。既往有高血压病、



冠心病病史。

82. 该患者最可能的诊断为

- A. 缺血性结肠炎
- B. 急性细菌性痢疾
- C. 肾结石
- D. 急性胰腺炎
- E. 急性胆囊炎

83. 为确定诊断最佳的检查方法为

- A. 钡灌肠
- B. 肠镜及病理检查
- C. 大便常规
- D. 大便细菌、真菌等病原学检查
- E. 立位腹平片

84. 关于该疾病的检查, 正确的是

- A. 血常规可见白细胞和中性粒细胞计数升高
- B. 直肠指诊可见指套上有血迹
- C. 腹部平片可见结肠和小肠扩张, 结肠袋紊乱, 肠管痉挛和狭窄
- D. 肠系膜动脉造影常用于明确诊断
- E. CT扫描部分患者可见到肠腔扩张, 肠壁水肿引起的肠壁变厚等非特异性变化

85. 关于该病的治疗不正确的是

- A. 禁食, 静脉营养
- B. 预防使用广谱抗生素
- C. 血管收缩药止血
- D. 应用肛管排气缓解结肠扩张
- E. 持续进行血常规和血生化监测

某患者3周前突然发冷, 发热, 体温39℃, 按肺炎治疗未愈, 一周前开始咳大量脓臭痰。胸片示右上肺大片致密影及大空洞。

86. 该病例的诊断首先考虑为

- A. 肺炎

B. 支气管扩张并感染

- C. 肺脓肿
- D. 肺结核
- E. 阻塞性肺炎

87. 为明确诊断, 首选检查是

- A. 痰培养加药敏
- B. 肺CT
- C. 血常规
- D. 支气管镜检查
- E. 胸部平片

88. 如痰培养为脆弱类杆菌, 不可选用的抗生素是

- A. 甲硝唑
- B. 氯林可霉素
- C. 青霉素
- D. 洁霉素
- E. 替硝唑

女性, 54岁。发热, 咳嗽, 痰呈脓性, 伴腥臭味, 每日约150ml。病程已10天, 多种抗生素治疗不见改善。X线示右下肺叶后基底段团块状影, 伴空洞和液平。2周前曾有拔牙史。

89. 本例诊断以下列哪种疾病最为可能

- A. 空洞性肺结核
- B. 阻塞性肺脓肿
- C. 支气管肺囊肿继发感染
- D. 吸入性肺脓肿
- E. 肺隔离症

90. 病原学诊断最可能的细菌当属

- A. 铜绿假单胞菌
- B. 金黄色葡萄球菌
- C. 混合性(需氧菌、厌氧菌等)感染
- D. 大肠埃希菌



E. 草绿色链球菌

91. 为了解有无气道阻塞, 宜选择下列哪项检查

- A. MRI
- B. 支气管分层摄片
- C. CT
- D. HRCT(高分辨率 CT)
- E. 肺功能测定

患者女, 7 岁, 因反复晕厥伴喘息半年入院。查体发现口唇轻度发绀, 颈静脉充盈, 心率 100 次/分, 律齐, $P_2 > A_2$, 三尖瓣区可闻 2/6 级收缩期杂音。无杵状指、趾, 双下肢轻度水肿。

92. 最可能的诊断是

- A. 血管迷走性晕厥
- B. 癫痫发作
- C. 肺动脉高压, WHO 心功能分级 III 级
- D. 肺动脉高压, WHO 心功能分级 IV 级
- E. 心肌炎

93. 下列检查中可作为确诊依据的是

- A. 超声心动图
- B. 心电图
- C. 胸部 CT 检查
- D. 胸部 X 线检查
- E. 右心导管检查

94. 下列药物不宜应用

- A. 呋塞米
- B. 地高辛
- C. 波生坦
- D. 硝酸甘油
- E. 多巴胺

女性, 35 岁。发热、盗汗 20 余天就诊。体

温在 38℃ 左右。体检: 腹部饱满, 腹壁柔韧感, 全腹轻度压痛及反跳痛, 肝脾肋下未扪及, 移动浊音 (+)。血白细胞 $7.2 \times 10^9/L$, 中性粒细胞 0.75(75%), 淋巴细胞 0.25(25%)。

95. 最可能的诊断是

- A. 脏器穿孔
- B. 自发性腹膜炎
- C. 肝硬化腹水
- D. 结核性腹膜炎
- E. 腹膜癌病

96. 为明确诊断应首选何种检查

- A. 肝功能检查
- B. 胃肠钡餐造影
- C. 钡剂灌肠检查
- D. 腹水检查
- E. 腹部 B 型超声波检查

97. 若腹水检查为渗出液, 下列何项检查对诊断最简便而有价值

- A. 腹水鲎试验
- B. 腹水浓缩涂片找致病茵
- C. 腹水结核杆菌培养
- D. 腹水腺苷脱氨酶测定
- E. 抗生素治疗试验

男性, 50 岁, 突发胸痛 8 小时入院, 诊断急性广泛前壁心肌梗死, 入院 6 小时突发心脏骤停。

98. 患者最可能发生下列哪种情况

- A. 心室颤动
- B. 阵发性室性心动过速
- C. 阵发性室上性心动过速
- D. 三度房室传导阻滞
- E. 窦性停搏



99. 患者应立即采取的治疗措施是

- A. 非同步直流电除颤
- B. 同步直流电除颤
- C. 胸外按压
- D. 静脉注射肾上腺素
- E. 植入临时起搏器

选药物是

- A. 去甲肾上腺素
- B. 肾上腺素
- C. 多巴胺
- D. 多巴酚丁胺
- E. 间羟胺

100. 按上述措施处理后仍为心室颤动，首



2022 年内科主治医师《专业实践能力》模拟试卷

一、案例分析题

答题说明：以下提供若干个案例，每个案例下设有 3~12 个问题。每个问题的备选答案至少 6 个，最多 12 个，正确答案及错误答案的个数不定(≥1)。请从备选项中选出正确答案。答案可能包括正确选项、关键选项、无关选项和错误选项，考生每选对 1 个正确选项给 1 个得分点，选错 1 个扣 1 个得分点，选对 1 个关键选项给 2 个得分点，选无关选项不得分也不扣分，直扣至本问题得分为 0(即无得负分的情况)。

患者女，40 岁。发现高血压 10 年，血压最高 220/130mmHg。经常伴双下肢麻木 4~5 年。母亲有高血压病史。查体：BP 220/110mmHg；HR 100 次/分，律齐。血生化：K⁺ 3.38mmol/L，其余正常。双肾及肾上腺彩色多普勒超声未见异常。给予缬沙坦 80mg，1 次/天，非洛地平 5mg，1 次/天，富马酸比索洛尔 5mg，1 次/天，治疗 2 个月血压无明显下降。改用氨氯地平 5mg，2 次/天，缬沙坦氢氯噻嗪 1 片，1 次/天，富马酸比索洛尔 10mg，1 次/天，治疗 4 个月后血压控制于(130~158)/(90~102)mmHg。但患者出现双下肢麻木加重，复查血生化：K⁺ 2.8mmol/L。

1. 该患者心电图可能出现的表现有

- A. T 波高尖
- B. U 波明显
- C. 窦性停搏
- D. 左心室高电压
- E. 电轴左偏
- F. ST-T 改变

2. 关于血压变异性，叙述正确的有

- A. 血压变异也可独立于血压平均值预测脑卒中、冠心病事件的发生

B. 家庭血压适用于评价长时血压变异

C. 24 小时 ABPM 可以用来评估血压升高程度、短时变异

D. 诊室血压对于血压变异性的价值有限

E. 当为高血压患者选取降压药时，重要的是要考虑到通过长效药物使得血压变异性下降，这有助于心血管事件发病率和死亡率的改善

F. 血压变异性表示血压在一定时间内波动的程度，可以作为一种对高血压患者靶器官损害监测与预后评估的指标

3. 根据患者的就诊经过和病情变化，还要完善的检查有

A. 血浆肾素活性、血和尿醛固酮、血和尿氢化可的松、血游离甲氧基肾上腺素(MN)及甲氧基去甲肾上腺素(NMN)、血和尿儿茶酚胺等

B. 肾上腺 CT

C. 推荐行超声心动图、颈动脉超声、眼底等检查

D. 暂停利尿药，复查血生化，若血钾正常，可不用行肾上腺 CT 检查

E. 无须行 24 小时动态血压监测(ABPM)，因其没有诊断价值



- F. 应测量卧位血压和四肢血压
4. 关于继发性高血压，叙述正确的有
- A. 对所有高血压患者尤其是高血压难以控制的患者应该考虑继发性高血压可能
- B. 儿童中血压明显升高者多为继发性高血压，肾性高血压是继发性高血压的首位病因
- C. 难治性高血压的患者，应启动继发性高血压的筛查
- D. 继发性高血压患者发生心血管病、脑卒中、肾功能不全的危险性更高
- E. 与原发性高血压相比，继发性高血压的危险性较低
- F. 内分泌性高血压是最常见的继发性高血压，如能切除肿瘤，去除病因，高血压可被治愈或缓解

患者女，40岁，因“反复发作头痛3年”就诊。发作频繁，常须服用镇痛药。3年来门诊用二联降压药治疗，效果不佳。已婚，顺产1子已12岁，月经史正常。查体：BP 160/110mmHg；略丰满，体重指数(BMI)=25.5kg/m²；未见其他阳性体征。

5. 该患者应该考虑的疾病有
- A. 子宫肌瘤
- B. 顽固性原发性高血压
- C. 原发性醛固酮增多症
- D. 嗜铬细胞瘤
- E. 全身性血管炎
- F. 妊娠高血压迁延
6. 入院初步检查包括
- A. 24小时动态血压测定
- B. 血分析
- C. 心电图
- D. 运动试验
- E. 24小时尿17-酮类固醇测定

- F. 尿钾检查
- G. 血钾检查
7. 进一步检查应包括
- A. 颅脑MRI
- B. 颅脑CT
- C. 全身PET-CT
- D. 循环免疫复合物
- E. 24小时尿游离氢化可的松
- F. 肾动脉彩超

患者，女性，65岁。因“阵发性心悸半年”就诊。1天前的心电图提示窦性心律。既往高血压病史十余年，平时血压控制良好；糖尿病伴血脂异常病史4年。查体：BP 120/76mmHg；意识清楚；脉搏短绌，双肺呼吸音清，HR 90次/分，心律绝对不齐，第一心音强弱不等，未闻及杂音；双下肢无水肿。

8. 为明确诊断还需要完善下述哪些检查
- A. 心电图
- B. 动态心电图
- C. 超声心动图
- D. 腹部B型超声
- E. 胸部X线检查
- F. 颅脑MRI
- G. 心脏ECT
9. 该患者最有可能的诊断是
- A. 房性心动过速
- B. 阵发性室上性心动过速
- C. 心房扑动
- D. 阵发性心房颤动
- E. 室性心动过速
- F. 心室扑动
10. 治疗措施包括
- A. 抗凝



- B. 控制心室率或复律
- C. 治疗糖尿病
- D. 控制血压
- E. 降血脂
- F. 无须治疗

11. 经抗心律失常药物治疗后, 心律失常仍然频繁发作。此时该选择的治疗措施是

- A. 无须治疗
- B. 体外直流电复律
- C. 射频消融术
- D. 化学消融
- E. 低盐、低脂饮食
- F. 埋藏式复律除颤器(ICD)植入

患者, 女性, 60岁。确诊为肺心病5年, 近半个月来反复咳嗽、咳黄痰、喘息加重, 伴有双下肢水肿。查体: 夜间高枕卧位, 肝颈静脉回流征阳性, 两肺可闻及湿性啰音, 心率102次/分, 肝肋下2cm, 双下肢水肿。血常规检查: 白细胞及中性粒细胞增高。血气分析: pH 7.335, PaCO₂ 75mmHg, PaO₂ 50mmHg, HCO₃⁻ 34mmol/L。BNP 6670pg/ml。心电图检查提示房颤。胸片: 右下肺片状密度增高影。心脏彩超: 右心大。

12. 目前考虑患者不存在下列哪些并发症

- A. 肺部感染
- B. 左心衰竭
- C. 呼吸衰竭
- D. 呼吸性酸中毒
- E. 呼吸性酸中毒合并代谢性酸中毒
- F. 右心衰竭

13. 应对患者采取下列哪些治疗措施

- A. 抗感染
- B. 保持呼吸道通畅
- C. 止咳化痰

- D. 持续低流量吸氧
- E. 5%碳酸氢钠纠正酸中毒
- F. 解痉平喘

14. 纠正该患者房颤, 可选择的药物是

- A. 无洋地黄中毒者可选择西地兰
- B. 索他洛尔
- C. 普罗帕酮
- D. 维拉帕米
- E. 胺碘酮
- F. 美西律

15. 提示: 患者在住院过程中突然出现呕血、黑便等症状, 伴有心悸、气急、气短等不适。查体: 口唇发绀, 胸骨左缘可闻及收缩期吹风样杂音。血气分析: pH 7.335, PaCO₂ 85mmHg, PaO₂ 40mmHg。结合患者的临床表现, 应考虑为上消化道应激性溃疡出血, 应考虑与下列哪些因素有关

- A. 低氧血症
- B. 高碳酸血症
- C. 心力衰竭
- D. 休克
- E. 肺心病
- F. 感染

患者男, 75岁, 2天前无诱因心前区闷痛持续3~5分钟自行缓解。4小时前胸骨后压榨样疼痛, 向左肩放射, 伴大汗, 呼吸困难, 持续1小时不缓解。既往原发性高血压史20年, 否认高脂血症、糖尿病史。查体: BP 110/80mmHg, 心脏不大, 心率96次/分, 律齐, 心音稍低钝, 各瓣膜区未闻及杂音、附加音, 无心包摩擦音。双下肺可闻及细湿啰音, 腹软, 无压痛, 肝、脾未触及, 双下肢无水肿。

16. 为明确诊断, 应立即进行的检查项目包括



- A. 心电图
- B. 胸部 X 线检查
- C. 超声心动图
- D. 肺功能检查
- E. 心肌标志物
- F. 动脉血气分析
- G. 肝、肾功能及血电解质

17. 急诊心电图示 $V_1 \sim V_6$ 、I、aVL 导联 ST 段弓背向上抬高，TnT 2.23ng/ml，超声心动图：室壁节段性运动异常（前壁、前间壁中段、各壁心尖段），左心室舒张功能减退，LVEF 44%。患者的诊断为

- A. 急性广泛前壁心肌梗死
- B. 扩张型心肌病
- C. 肺部感染
- D. 冠心病
- E. 心肌炎
- F. 肺栓塞
- G. 心功能不全

18. 提示患者入院后仍胸痛，伴呼吸困难，心电监测 BP 85/50mmHg，HR 115 次/分，伴频发室性期前收缩，双肺满布细湿啰音。此时应给予的治疗包括

- A. 阿司匹林
- B. 急诊冠状动脉造影及介入治疗
- C. ACEI
- D. 肾上腺素
- E. 胺碘酮
- F. 地高辛
- G. 利多卡因
- H. 主动脉内气囊反搏泵
- I. 美托洛尔

19. 提示急诊介入治疗后患者病情趋于平稳，但 3 天后再发呼吸困难，症状持续不

缓解，不能平卧。查体：心尖部可触及震颤，心界向左扩大，HR 112 次/分，律齐，心音低钝， $P_2 > A_2$ ，胸骨左缘 3~4 肋间可闻及 5/6 级粗糙收缩期杂音，杂音传导广泛，未闻及心包摩擦音。可能的诊断是

- A. 二尖瓣关闭不全
- B. 室间隔穿孔
- C. 乳头肌功能不全
- D. 急性心力衰竭
- E. 急性肺栓塞
- F. 心脏游离壁破裂
- G. 主动脉夹层

男性，诊断慢性心衰 3 年，5 天前出现夜间阵发性呼吸困难。查体：血压 130/60mmHg，双下肺可闻及细湿啰音，心界向左下扩大，心率 110 次/分，心尖部可闻及收缩期杂音，双下肢轻度可凹性水肿。

20. 患者夜间阵发性呼吸困难的原因是

- A. 夜间交感神经兴奋性增加
- B. 夜间迷走神经兴奋性增加
- C. 卧位回心血量增多
- D. 卧位回心血量减少
- E. 肺活量减少
- F. 肺活量增加
- G. 小气道收缩
- H. 小气道舒张

21. 如患者长期服用地高辛，存在阵发性房颤，入院后突发一过性晕厥，心率 30 次/分，此时最恰当的治疗是

- A. 停用地高辛，给予补钾
- B. 停用地高辛，给予苯妥英钠
- C. 停用地高辛，植入临时起搏器
- D. 继续应用地高辛，加用阿托品
- E. 静滴异丙肾上腺素
- F. 观察



22. 诱发心功能不全的原因可能是

- A. 呼吸道感染
- B. 情绪激动
- C. 劳累
- D. 严重贫血
- E. 发生急性心梗
- F. 心率变慢
- G. 入量过多
- H. 低盐低脂饮食

患者，男性，50岁。既往有乙型肝炎病史。近日感腹胀，进食少量粗糙食物后，出现呕血700ml，间断黑便300ml。查体：血压90/70mmHg，心率105次/分，肠鸣音亢进。

23. 此题中考虑患者出血原因为

- A. 急性胃黏膜病变
- B. 食管、胃底静脉曲张破裂出血
- C. 急性糜烂性胃炎
- D. 胃癌
- E. 胃溃疡
- F. 食管贲门黏膜撕裂

24. 该患者出血量较大，若紧急止血治疗应采取

- A. 抗酸药治疗
- B. 输血
- C. 三腔二囊管压迫止血
- D. 手术治疗
- E. 胃黏膜保护剂
- F. 垂体后叶素

25. 经过三腔二囊管压迫止血后出血停止，还需进行的治疗有

- A. 抗酸药治疗
- B. 静脉补充血容量
- C. 维持水、电解质平衡
- D. 生长抑素减少血流量
- E. 合并感染时应用抗生素

F. 密切监测生命体征，注意有无再出血

26. 如果患者出血得到了控制，应首选何种检查明确诊断

- A. 胃镜
- B. X线钡餐检查
- C. B超
- D. 腹部CT
- E. 血管造影
- F. 腹部B超

患者，女性，60岁。进行性吞咽困难6个月余。体重下降8kg。查体无明显阳性所见。

27. 对该患者最可能的诊断是

- A. 食管静脉曲张
- B. 食管平滑肌瘤
- C. 食管癌
- D. 贲门失弛缓症
- E. 食管憩室
- F. 食管炎

28. 接下来首选的检查方式是

- A. 胸部CT
- B. 食管超声
- C. 食管拉网
- D. 胃镜检查及组织活检
- E. 胸部MRI
- F. 食管钡餐X线双重对比造影

29. 对于该患者行食管吞钡X线检查可能出现的结果是

- A. 食管管壁僵硬
- B. 食管充盈缺损
- C. 食管呈鸟嘴样改变
- D. 食管黏膜断裂
- E. 龛影
- F. 食管黏膜皱襞紊乱、粗糙



2022 年内科主治医师《基础知识》 模拟试卷答案解析

一、A1 型题

1.【正确答案】 B

【答案解析】 便血伴发热常见于感染性疾病，如败血症、流行性出血热、钩端螺旋体病或部分恶性肿瘤，如肠道淋巴瘤、白血病等。

2.【正确答案】 D

【答案解析】 缩窄性心包炎是由于心包慢性炎症所导致心包增厚、粘连甚至钙化，使心脏舒张、收缩受限，心功能减退(主要是舒张受限引起体循环瘀滞)，引起全身血液循环障碍的疾病，多数由结核性心包炎所致。

3.【正确答案】 B

【答案解析】 典型的急性肾盂肾炎起病急骤，临床表现为发作性的寒战，发热，腰痛(肋脊角处有明显的叩击痛)，通常还伴有腹部绞痛，恶心，呕吐，尿痛，尿频和夜尿增多，本病可发生于各种年龄，但以育龄妇女最多见。

4.【正确答案】 B

【答案解析】 备选答案是肾综合征出血热的病理改变，包括全身小血管的基本病理改变以及心脏、肾脏、垂体、后腹膜等特征性的病理改变，其中腺垂体前叶显著充血、出血和凝固性坏死，垂体后叶无显著变化，垂体前叶的病理改变可导致患者垂体性昏

迷、垂体前叶功能减退等。

5.【正确答案】 D

【答案解析】 内源性致热源，由血液中的白细胞产生，又称白细胞致热源，如白介素、肿瘤坏死因子和干扰素等。通过血-脑脊液屏障直接作用于体温调节中枢的体温调定点，使调定点(温阈)上升，体温调节中枢必须对体温加以重新调节发出冲动，并通过垂体内分泌因素使代谢增加或通过运动神经使骨骼肌阵缩(临床表现为寒战)，使产热增多引起发热。

6.【正确答案】 B

【答案解析】 稽留热指体温恒定地维持在 39°C 以上的高水平，达数天或数周，24小时内体温波动幅度不超过 1°C ，常见于大叶性肺炎、斑疹伤寒及伤寒高热期；败血症和重症肺结核常见弛张热；急性肾盂肾炎常见间歇热；霍奇金病常见回归热。

7.【正确答案】 E

【答案解析】 低热： $37.3\sim 38^{\circ}\text{C}$ ，中度热： $38.1\sim 39^{\circ}\text{C}$ ，高热： $39.1\sim 41^{\circ}\text{C}$ ，超高热： 41°C 以上。

8.【正确答案】 D

【答案解析】 选项 D 由于肝细胞再生形成假小叶压迫肝窦而造成说法不正确。特发性门脉高压病理改变主要表现为门静



脉纤维化，肝内门静脉终末支破坏，以及肝实质萎缩，但无肝硬化改变。血流动力学改变为肝内窦前性门脉高压，即肝门静脉压力显著升高而肝静脉楔压基本正常，脾静脉及门静脉血流量增加。

9.【正确答案】 D

【答案解析】 消化性溃疡的常见并发症为出血、穿孔、幽门梗阻、癌变。

10.【正确答案】 B

【答案解析】 胸腔疾病，如心绞痛、心肌梗死、肺梗死、胸膜炎、胸椎结核可引起急性腹痛。

11.【正确答案】 A

【答案解析】 发绀伴杵状指主要见于发绀型先心病。

12.【正确答案】 B

【答案解析】 评价肾功能最准确的指标是菊粉清除率。

13.【正确答案】 C

【答案解析】 肝硬化属于淤血性脾大。

14.【正确答案】 B

【答案解析】 中枢性眩晕眼球震颤与眩晕程度可不一致。

15.【正确答案】 B

【答案解析】 除过敏性紫癜外，一般紫癜均不高于皮肤表面。

16.【正确答案】 E

【答案解析】 急性冠脉综合征的病理基础最可能为冠状动脉粥样斑块破裂，出血，不

全或完全血栓形成。

17.【正确答案】 D

【答案解析】 DIC D-二聚体增高。

18.【正确答案】 E

【答案解析】 吸入性肺脓肿的好发部位是右上肺后段。

19.【正确答案】 E

【答案解析】 PaCO₂升高系肺泡通气不足所致，肺泡通气/血流比例失衡导致缺氧而无CO₂的潴留。

20.【正确答案】 D

【答案解析】 继发性肺结核含浸润性肺结核、纤维空洞性肺结核、干酪样肺炎、结核球等。

21.【正确答案】 E

【答案解析】 过敏性紫癜肾炎常见于儿童及青少年。

22.【正确答案】 D

【答案解析】 血糖浓度的表示有两种单位，旧制：mg/dl，新制 mmol/L，1mmol/L ≈ 18mg/dl。

23.【正确答案】 D

【答案解析】 急性感染性心内膜炎最常见的致病菌是金黄色葡萄球菌。

24.【正确答案】 A

【答案解析】 感觉系统各部病变时所致的感觉障碍定位判断包括周围神经——多发性：四肢远端对称性手套袜套样分布感觉障碍，即末梢型感觉障碍。



25.【正确答案】 A

【答案解析】 属于嗜铬细胞瘤的主要特征的是儿茶酚胺分泌过多。

26.【正确答案】 A

【答案解析】 医技人员行为规范要求医技人员合理采集、使用、保护、处置标本，不违规买卖标本，谋取不正当利益。

27.【正确答案】 B

【答案解析】 从历史发展的角度看医患关系有两种典型化的类型：家长式的和民主式的。传统的医患关系中医生具有绝对权威，在医疗过程中，医生始终占主动地位，充当病人的保护人。从积极的意义上说，医生、护士对病人应该有慈父慈母般的胸怀，把爱护的情感倾注在病人身上。但这种家长式的医患关系也有其缺陷，即忽视了病人在医疗过程中的能动作用，忽视了病人的独立意志。现代医患关系中病人民主意识增强，病人不是完全被动地接受治疗，而是有权参与医疗意见和决策的调整。

28.【正确答案】 E

【答案解析】 医务人员修养的根本途径和方法是坚持医疗卫生实践。

29.【正确答案】 C

【答案解析】 PTH 促使血浆钙离子浓度升高，其作用的主要靶器官是骨和肾脏。它动员骨钙入血，促进肾小管对钙离子的重吸收和磷酸盐的排泄，使血钙浓度增加和血磷浓度下降。PTH 通过激活肾脏 1α -羟化酶，促进 $1, 25-(OH)_2D_3$ 的合成，间接促进小肠吸收钙磷，此效应出现较缓慢。

30.【正确答案】 A

【答案解析】 继发性尿崩症最常见的病因是下丘脑-神经垂体的肿瘤。

31.【正确答案】 D

【答案解析】 感觉过敏即感觉增强。感觉阈值降低或强烈的情绪因素造成。临床表现为患者对一般强度的刺激反应特别强烈和敏感，显得难以忍受。如感到阳光特别刺眼，声音特别刺耳，轻微的触摸皮肤感到疼痛难忍等。

32.【正确答案】 B

【答案解析】 深感觉检查主要包括位置觉、运动觉和振动觉。

33.【正确答案】 C

【答案解析】 丛集性头痛男性多见。头痛特点为一连串密集性发作，如连续每天发作，大多持续 4~8 周。常在夜间突然发作，疼痛起于一侧眼及眼周，扩散于同侧眼，颞、前头部，有时甚至整半个头，疼痛性质为较剧烈的跳痛或钻痛，发作时伴结膜充血、流泪、流涕、鼻充血，大约 20% 的患者出现头痛侧 Horner 综合征，可能为围绕颈内动脉颅外段的交感神经丛受累所致。

34.【正确答案】 B

【答案解析】 霍纳征典型表现为患侧瞳孔缩小、眼裂变小(睑板肌麻痹)、眼球轻度内陷(眼眶肌麻痹)，可伴患侧面部无汗。

35.【正确答案】 A

【答案解析】 吉兰-巴雷综合征 (GBS) 又称格林巴利综合征，是以周围神经和神经根的脱髓鞘病变及小血管炎性细胞浸润为病理特点的自身免疫性周围神经病，经典型的 GBS 称为急性炎症性脱髓鞘性多发性神



经病(AIDP),临床表现为急性对称性弛缓性肢体瘫痪。

36.【正确答案】D

【答案解析】视神经脊髓炎是一种独特的中枢神经系统炎性脱髓鞘疾病,主要累及视神经和脊髓,导致严重的神经功能损害。

37.【正确答案】C

【答案解析】癫痫发作病理生理基础:脑神经元异常过度放电,反复发作的短暂的大脑功能失调的慢性疾病,癫痫发作可表现短暂的运动、感觉、意识、自主神经系统等不同表现。

38.【正确答案】A

【答案解析】高血压性动脉硬化和动脉粥样硬化所致血管损伤是脑卒中发生最常见原因。

39.【正确答案】D

【答案解析】动脉粥样硬化导致的脑血栓形成最常发生在颈内动脉和大脑中动脉。

颈内动脉闭塞:可出现病灶侧单眼一过性黑蒙,偶可为永久性视力障碍(因眼动脉缺血),或病灶侧 Horner 征这一特征性病变;常见症状有对侧偏瘫、偏身感觉障碍和偏盲等(大脑中动脉或大脑中、前动脉缺血);主侧半球受累可有失语症。

大脑中动脉闭塞:是血栓性梗死的主要血管,发病率最高,占脑血栓性梗死的 70%~80%。

40.【正确答案】C

【答案解析】MS 眼球震颤多为水平性或水平加旋转,复视约占 1/3。病变侵犯内侧纵束引起核间性眼肌麻痹,侵犯脑桥旁正中

网状结构(PPRF)导致一个半综合征;其他脑神经受累少见,如中枢性或周围性面瘫,耳聋、耳鸣、眩晕、咬肌力弱、构音障碍和吞咽困难等。

41.【正确答案】C

【答案解析】慢性肾衰竭尿中最常见的管型为蜡样管型;急性肾盂肾炎尿中最常见的管型为白细胞管型。

脂肪管型:见于肾病综合征、慢性肾炎急性发作、中毒性肾病。

42.【正确答案】D

【答案解析】透明管型:偶见于健康人;少量出现见于剧烈运动、高热等;明显增多提示肾实质病变,如肾病综合征、慢性肾炎等。

急进性肾小球肾炎常见血尿、异形红细胞尿和红细胞管型,常伴蛋白尿;尿蛋白量不等,可像肾病综合征那样排出大量的蛋白尿,但明显的肾病综合征表现不多见。

43.【正确答案】B

【答案解析】镜下血尿是指尿外观变化不明显,离心沉淀后,镜检时每高倍视野红细胞平均大于 3 个,血中红细胞随同尿液一起排出体外的现象。

44.【正确答案】D

【答案解析】变形红细胞尿提示肾小球性血尿。红细胞形态学变化的机制可能是由于红细胞通过有病理改变的肾小球基底膜时,受到挤压损伤;而在通过各段肾小管的过程中,红细胞又受到不同的尿酸碱度和不断变化着的渗透压影响,加上介质的张力及各种代谢产物(脂肪酸、溶血卵磷脂、胆酸等)的作用,造成红细胞大小、形态和血



红蛋白含量等变化。

45.【正确答案】 D

【答案解析】 急性弥漫性增生性肾小球肾炎增生的细胞以毛细血管丛的系膜细胞和内皮细胞为主，所以又称为毛细血管内增生性肾小球肾炎。

46.【正确答案】 A

【答案解析】 类风湿关节炎的基本病理改变为关节滑膜炎、类风湿血管炎、类风湿结节。

47.【正确答案】 D

【答案解析】 尿液成分主要是指水分、葡萄糖、蛋白质、无机盐以及一些小分子颗粒物质，这些物质共同组成了尿液的主要成分。其中影响尿渗透压主要为电解质。

48.【正确答案】 D

【答案解析】 慢性肾炎是以蛋白尿、血尿、高血压、水肿并伴有缓慢进展的肾功能减退为临床特点的一组肾小球疾病。

49.【正确答案】 B

【答案解析】 溃疡性结肠炎是一种病因尚不十分清楚的结肠和直肠慢性非特异性炎症性疾病，病变局限于大肠黏膜及黏膜下层。病变多位于乙状结肠和直肠，也可延伸至降结肠，甚至整个结肠。病程漫长，常反复发作。本病见于任何年龄，但 20~40 岁最多见。

50.【正确答案】 C

【答案解析】 食管癌最常见的好发部位是食管中段。

二、A2 型题

51.【正确答案】 A

【答案解析】 肝脏炎症时弥漫性肿大。年轻患者肝脏弥漫性肿大，首先考虑肝炎的诊断。

52.【正确答案】 B

【答案解析】 肝脓肿有不规则的脓毒性发热，由以细菌性肝脓肿为显著。肝区持续性疼痛，随着深呼吸及体位移动而加剧。由于脓肿所在部位不同可以产生相应的呼吸系统、腹部症状。常有腹泻病史。急性肝炎和肝脓肿的鉴别为：肝炎一般为低热、食欲减退、黄疸、肝脏轻压痛；肝脓肿，以细菌性肝脓肿较为多见，起病急，寒战高热，肝脏疼痛剧烈。

53.【正确答案】 C

【答案解析】 中毒性呼吸困难：各种原因引起的酸中毒，均可使血中二氧化碳升高、pH 降低，刺激外周化学感受器或直接兴奋呼吸中枢，增加呼吸通气量，表现为深而大的呼吸困难。

54.【正确答案】 B

【答案解析】 呼吸困难的原因主要是呼吸系统疾病和心血管系统疾病，包括：呼吸系统疾病、心血管系统疾病、中毒性呼吸困难、神经精神性呼吸困难、血液病。

55.【正确答案】 C

【答案解析】 肺不张听诊为浊音或实音。

56.【正确答案】 E

【答案解析】 夜间呼吸困难的机制：迷走神经兴奋性增高；小支气管收缩；呼吸中枢敏感性降低；静脉回心血量增加。



57.【正确答案】 C

【答案解析】 患者表现为上腔静脉阻塞引起。

上腔静脉综合征(SVCS)是一组由于通过上腔静脉回流到右心房的血流部分或完全受阻相互影响所致的症候群,为肿瘤常见的急症。患者出现急性或亚急性呼吸困难和面颈肿胀。检查可见面颈、上肢和胸部淤血,水肿,进而发展为缺氧和颅内压增高,需要紧急处理。

58.【正确答案】 E

【答案解析】 胃癌转移时多伴左锁骨上窝淋巴结肿大。

59.【正确答案】 C

【答案解析】 多尿, >2500ml/24h, 一般>4000ml/d, 称为“尿崩”;通常白天尿量占全日的三分之二,夜尿量占三分之一,如夜尿量占全日总尿量的50%以上或>750ml则称为“夜尿增多”;少尿,24小时尿量<400ml或持续每小时<17ml;无尿,24小时尿量<100ml或12小时完全无尿称为无尿。患者24小时尿量为2100ml,属于正常范围;夜间尿量800ml>750ml,所以为夜尿增多。

60.【正确答案】 E

【答案解析】 铜绿假单胞菌为条件致病菌,是医院内感染的主要病原菌之一。患代谢性疾病、血液病和恶性肿瘤的患者,以及术后或某些治疗后的患者易感染本菌。此患者进行膀胱镜检查出现泌尿系感染的情况,首先考虑铜绿假单胞菌感染。

61.【正确答案】 A

【答案解析】 紫癜是皮肤和黏膜出血后颜色

改变,直径为3-5mm,一般不高出皮面,仅于过敏性紫癜时可稍隆起,开始为紫红色,压不褪色,以后逐渐变浅,至两周左右变黄而消退。紫癜是出血性疾病最常见的临床表现。

62.【正确答案】 C

【答案解析】 急性淋巴结炎如急性化脓性扁桃体炎、齿龈炎可引起颈部淋巴结肿大。急性炎症初始肿大的淋巴结柔软、有压痛,表面光滑,无粘连,肿大至一定程度即停止。慢性炎症淋巴结较硬,最终淋巴结可缩小或消退。所以本题考虑为急性淋巴结炎。

63.【正确答案】 C

【答案解析】 心脏收缩时,心尖搏动内陷者,称为负性心尖搏动。90%以上的缩窄性心包炎患者可见负性心尖搏动。右心室明显肥大时,由于心脏顺钟向转位,左心室向后移位,亦可出现负性心尖搏动。现患者排除黏连性心包炎,那么就考虑是右心室肥大,右心室肥大可出现心前区隆起。

64.【正确答案】 E

【答案解析】 肝硬化患者出现精神症状,应首先考虑肝性脑病。肝性脑病患者多有血氨升高。

65.【正确答案】 D

【答案解析】 腹水形成的原因有:门静脉压力增加,血浆胶体渗透压下降,有效循环血量不足,心房钠尿肽不足,抗利尿激素分泌增加,淋巴回流受阻,继发性醛固酮增多。



66.【正确答案】 A

【答案解析】肝硬化时，由于肝细胞坏死、残存肝细胞结节性再生、结缔组织增生与纤维隔形成，导致肝小叶结构破坏和假小叶形成，肝脏逐渐变形、变硬、缩小，故该患者最可能的是肝硬化。

67.【正确答案】 B

【答案解析】测定血清肌红蛋白可作为早期诊断心肌梗死的指标。增高：见于急性心肌梗死早期、急性肌损伤、肌营养不良、肌萎缩、多发性肌炎、急性或慢性肾功能衰竭、严重充血性心力衰竭和长期休克等。在心肌梗死后 1.5h 即可增高。

68.【正确答案】 A

【答案解析】呼吸性酸中毒合并代谢性碱中毒见于慢性阻塞性肺疾患发生高碳酸血症，又因肺源性心脏病心力衰竭而使用利尿剂如速尿、利尿酸等引起代谢性碱中毒的患者。这也是呼吸、心肾科室中常遇到的情况。

血浆 pH 可以正常或轻度上升或下降，但 $[\text{HCO}_3^-]$ 和 PCO_2 均显著升高。 $[\text{HCO}_3^-]$ 升高是代谢性碱中毒的特点而 PCO_2 升高是呼吸性酸中毒的特点，二者比值却可保持不变或变动不大。

遇到该类题目首先注意 pH 值及二氧化碳分压值，该题二氧化碳分压值显著升高，提示为酸中毒，碳酸氢根离子数值显著增加提示存在代碱。记住慢性呼酸时二氧化碳分压的升高与 pH 之间的关系约为 1: 0.03，如果是单纯的呼酸 pH 值因小于 7.40，但题目中 pH 值大于 7.40，考虑合并有代碱。

69.【正确答案】 B

【答案解析】发热，肝脾肿大为白血病的典

型表现。

70.【正确答案】 C

【答案解析】 M1：急性粒细胞白血病未分化型；M2：急性粒细胞白血病部分分化型；M3：急性早幼粒细胞白血病；M4：急性粒-单核细胞白血病；M5：急性单核细胞白血病。

71.【正确答案】 B

【答案解析】患者青年男性，有饥饿痛，考虑十二指肠溃疡，近 3 天大便呈柏油状，诊断十二指肠球部溃疡合并出血。

72.【正确答案】 D

【答案解析】完全性房室传导阻滞患者较易发生阿-斯综合征，尤其是心室率在 35~40 次/min 以下、心室搏动间歇时间过长或低位起搏点无逸搏者，由于心输出量明显减低，导致血压下降，不能维持脑组织最低限度血流量引起大脑皮质功能障碍而发生阿-斯综合征。

73.【正确答案】 C

【答案解析】环形红斑可见于风湿热及 SLE，此次患者仅拟诊为亚急性感染性心内膜炎，其全身感染表现、心脏受累表现、血管损伤表现和免疫反应表现中无环形红斑一项。

亚急性感染性心内膜炎：大多数病例起病缓慢，低热、乏力、疲倦，少数起病急，有寒战、高热或栓塞现象，部分患者起病前有口腔手术，呼吸道感染，流产或分娩的病史。

一、全身性感染发热最常见，常呈原因不明的持续发热一周以上，不规则低热，多在 37.5℃~39℃ 之间，也可为间歇热或弛



张热，伴有乏力、盗汗、进行性贫血脾肿大，晚期可有杵状指。

二、心脏表现固有的心脏病的体征，由于赘生物的增长或脱落，瓣膜、腱索的破坏，杂音多变，或出现新的杂音。若无杂音时也不能除外心内膜炎存在，晚期可发生心力衰竭。当感染波及房室束或室间隔，可引起房室传导阻滞及束支传导阻滞，心律失常少见，可有早搏或心房纤颤。

三、栓塞现象及血管病损。

74.【正确答案】 B

【答案解析】 糖尿病酮症酸中毒时，当用胰岛素调节高血糖的速度过快或山梨糖醇代谢非常缓慢时，脑渗透压会缓慢下降且处于不平衡的状态，形成明显的渗透压梯度，从而导致脑水肿。

75.【正确答案】 E

【答案解析】 患者情绪激动后出现剧烈头痛，考虑为蛛网膜下腔出血。蛛网膜下腔出血最具特征性的体征为颈项强直等脑膜刺激征。患者之前没有高血压病史，所以不考虑脑出血。

76.【正确答案】 B

【答案解析】 隐匿性肾炎蛋白尿成因为免疫因素作用致肾小球损伤的结果，为肾小球性蛋白尿。

77.【正确答案】 C

【答案解析】 上行感染是95%单纯尿路感染的感染途径。

78.【正确答案】 B

【答案解析】 复杂性尿路感染的病原菌谱中葡萄球菌属较单纯尿路感染明显增多。

79.【正确答案】 B

【答案解析】 肠易激综合征是一组持续或间歇发作，以腹痛、腹胀、排便习惯和(或)大便性状改变为临床表现，而缺乏胃肠道结构和生化异常的肠道功能紊乱性疾病。腹痛多于排便后缓解，部分病人易在进食后出现，腹痛可发生于腹部任何部位，局限性或弥漫性，疼痛性质多样。腹痛不会进行性加重，夜间睡眠后极少有痛醒者。

80.【正确答案】 A

【答案解析】 该患者同时有肝硬化及消化性溃疡，但是该次出血急，并且出血量大，因此首先考虑食管胃底静脉曲张破裂出血。

三、B型题

81.【正确答案】 E

82.【正确答案】 C

83.【正确答案】 D

84.【正确答案】 A

85.【正确答案】 B

【答案解析】 稽留热常见于大叶肺炎、斑疹伤寒及伤寒高热期；弛张热常见于败血症和重症肺结核等；间歇热常见于疟疾、急性肾盂肾炎、败血症等；波状热常见于布氏杆菌病；不规则热见于结核病、风湿热、支气管肺炎等。

86.【正确答案】 B

87.【正确答案】 A

88.【正确答案】 E

89.【正确答案】 C

90.【正确答案】 D

【答案解析】 肺脓肿，咳嗽、咳黏液痰或黏液脓痰。炎症波及局部胸膜可引起胸痛。病变范围较大，可出现气急，咳嗽加剧，脓肿破溃于支气管，咳出大量脓臭痰，每



日可达 300~500ml, 因有厌氧菌感染, 痰有臭味;

肺结核, 起病可急可缓, 多为低热(午后为著)、盗汗、乏力、纳差、消瘦、女性月经失调等; 呼吸道症状有咳嗽、咳痰、咯血、胸痛、不同程度胸闷或呼吸困难;

肺癌的症状大致分为: 局部症状、全身症状、浸润和转移症状以及肺外症状等。局部症状是由肿瘤在局部生长时刺激、阻塞、浸润和压迫组织所引起的症状, 常见咳嗽、痰中带血或咯血、胸痛、胸闷、气急、声音嘶哑等。全身症状可出现发热、消瘦和恶液质等。肺癌常见转移部位包括淋巴结、胸膜、脑、肝、肾上腺、骨等, 肿瘤出现浸润转移时可出现相应的症状和体征;

大叶性肺炎起病急骤, 寒战、高热、胸痛、咳嗽、咳铁锈色痰;

胸膜炎主要临床表现为胸痛、咳嗽、胸闷、气急, 甚则呼吸困难, 感染性胸膜炎或胸腔积液继发感染时, 可有恶寒、发热。病情轻者可无症状。不同病因所致的胸膜炎可伴有相应疾病的临床表现。

91.【正确答案】 B

【答案解析】 膀胱容量减少性尿频, 表现为持续性尿频, 药物治疗难以缓解, 每次尿量少, 见于膀胱占位性病变。

92.【正确答案】 A

【答案解析】 神经源性膀胱功能障碍, 尿频而每次尿量少, 不伴尿急、尿痛, 尿液镜检无炎性细胞, 见于中枢及周围神经病变如癔症、神经源性膀胱。

93.【正确答案】 C

【答案解析】 炎症性尿频, 每次尿量少, 伴有尿急和尿痛, 尿液镜检可见炎性细胞。

94.【正确答案】 A

【答案解析】 额部头痛一般由天幕上病变引起, 但也见于鼻窦炎、颅内压增高等。

95.【正确答案】 B

【答案解析】 一侧颞部头痛可见于青光眼、虹膜睫状体炎; 偏头痛、颞动脉炎、神经痛等。

96.【正确答案】 A

【答案解析】 PaO_2 反映肺泡弥散功能。

97.【正确答案】 C

【答案解析】 PaCO_2 反映肺泡通气功能。

98.【正确答案】 B

【答案解析】 肛瘘: 可摸到索状物, 有时在肛瘘内口可扪到小硬结或凹陷。

99.【正确答案】 D

【答案解析】 直肠指检, 扪到质软可推动的圆形肿块, 指套染有新鲜血迹者应考虑为直肠息肉。

而内痔与外痔的区别, 请您记住最典型的一句话“内痔不疼, 外痔疼”再结合其体征表现进行判别即可。

100.【正确答案】 E

【答案解析】 1. 直肠癌: 在肠壁上可摸到高低不平的硬块, 其表面可有溃疡, 肠腔常狭窄, 指套上往往染有脓血和黏液。

2. 直肠息肉: 可摸到质软而可推动的肿块, 指套上常染有血迹。

3. 内痔: 一般内痔是柔软的, 即使摸到也不能分辨其大小和多少, 但如有血栓形成, 则可摸到光滑的硬结。

4. 肛瘘: 可摸到索状物, 有时在肛瘘内口



可扪到小硬结或凹陷。

5. 肛门直肠周围脓肿：骨盆直肠间隙脓肿及直肠后间隙脓肿，在直肠内可摸到压痛性肿块，表面较光滑。其他间隙脓肿可用拇、食指作双指触诊检查，即食指放在直

肠内，拇指放在肛周皮肤上，拇、食指触诊，可以发现肛管前深、后深间隙脓肿、坐骨直肠间隙脓肿或肛周脓肿。

6. 肛乳头瘤：可摸到质地中等而可推动的、长蒂肿物，指套干净。



2022 年内科主治医师《相关专业知识》 模拟试卷答案解析

一、A1 型题

1.【正确答案】 D

【答案解析】 首选大环内酯类或氟喹诺酮类，四环素类、利福平等也有效。氨基糖苷类及青霉素、头孢菌素类抗生素对本病无效。

2.【正确答案】 D

【答案解析】 医院获得性肺炎革兰阴性杆菌感染所占比例高，常为混合感染。

3.【正确答案】 B

【答案解析】 流行性感冒属于病毒感染不需要及早应用抗生素。

4.【正确答案】 A

【答案解析】 心浊音界向左下扩大是左心室肥大或扩张时的体征，肺心病的改变是肺动脉高压，主要改变是右室扩张，所以肺心病时心界不应向左下扩大。

5.【正确答案】 C

【答案解析】 治疗慢性肺源性心脏病心力衰竭最主要的是控制感染和改善呼吸功能。

6.【正确答案】 B

【答案解析】 利尿剂应用后易出现低钾、低氯性碱中毒。

7.【正确答案】 C

【答案解析】 当肺通气功能下降时，肺泡通气量不足，肺泡氧分压下降，二氧化碳分压升高，可发生Ⅱ型呼吸衰竭。

8.【正确答案】 C

【答案解析】 哮喘病因为过敏因素所致的气道变应性炎症和气道高反应性。所致针对哮喘病因的治疗措施是特异性免疫治疗(脱敏治疗)。

9.【正确答案】 C

【答案解析】 支气管哮喘发作时可出现严重的呼气性呼吸困难，被迫采取坐位或端坐位，呼吸辅助肌参与呼吸，严重者大汗淋漓伴发绀。呼吸动度变小，呈吸气位。由于多数并发肺气肿，故语音震颤减弱。

10.【正确答案】 B

【答案解析】 吸气时收缩压下降 5mmHg 不是重症哮喘的临床表现，危重患者不能讲话，嗜睡或意识障碍，胸腹矛盾运动，哮鸣音减弱甚至消失，脉率变慢或不规则，严重低氧血症和高碳酸血症，pH 降低。

11.【正确答案】 A

【答案解析】 诊断内分泌疾病时，常使用兴奋试验或抑制试验来进行功能诊断。下丘脑-垂体-靶器官系统是一个调节轴，因此可以利用 GH 兴奋试验来判断患者身材矮小是否存在生长素分泌不足。答案为 A。



12.【正确答案】D

【答案解析】TRAb(TSH受体抗体)是导致Graves病最重要的原因。

13.【正确答案】D

【答案解析】代谢性碱中毒轻者无明显症状,重者有呼吸浅而慢,或精神神经方面的异常。

14.【正确答案】E

【答案解析】严重的周期性瘫痪,可累及膈肌、呼吸肌、心肌等,甚至可造成死亡。

15.【正确答案】D

【答案解析】异位激素是由非分泌腺体组织异常分泌的激素。未分化小细胞癌:细胞形态类似燕麦穗粒,因而又称为燕麦细胞癌。未分化小细胞癌在各种类型的肺癌中约占20%。发病年龄较轻,多见于男性,多数病人有吸烟史。一般起源于较大支气管,大多为中央型肺癌。小细胞癌分化程度低,生长快,较早出现淋巴道转移和侵入血管经血道广泛转移到身体远处器官组织,因此在各类肺癌中,小细胞癌的预后最差。小细胞癌对放射治疗及抗癌药物治疗敏感度高。小细胞癌的细胞形态与小淋巴细胞相似,大小比较一致,密集成片,常有坏死灶。细胞核大,染色深,一端较尖,形似麦粒,核仁小而多个,胞浆很少,胞浆内可有嗜银神经分泌颗粒,能产生五羟色胺、促肾上腺素等多肽类激素。临床上可呈现副癌综合征。从而认为小细胞癌可能起源于支气管粘膜上皮中的嗜银细胞。

16.【正确答案】B

【答案解析】糖尿病视网膜病变分为两大类6期:1期有出血点;2期出现硬性渗出;

3期出现软性渗出;4期新生血管生成,玻璃体积血;5期纤维血管剥脱,玻璃体机化;6期视网膜剥脱,最严重的是视网膜剥脱。其中1~3期为非增殖期,4~6期为增殖期。

17.【正确答案】E

【答案解析】尿糖阳性是肾小管不能将管液中葡萄糖全部吸收的结果,因此不能根据尿糖阳性决定是否可诊断糖尿病。

18.【正确答案】B

【答案解析】果糖胺是血浆中的蛋白质在葡萄糖非酶糖化过程中形成的一种物质,由于血浆蛋白的半衰期为17天,故果糖胺反映的是2~3周总的血糖水平。

19.【正确答案】B

【答案解析】2型糖尿病患者肥胖者居多,磺脲类口服降糖药促进胰岛素释放,适用于非肥胖的非胰岛素依赖型糖尿病,2型糖尿病首选用药是二甲双胍。

20.【正确答案】A

【答案解析】二甲双胍能抑制线粒体氧化还原能力,导致ATP浓度降低,加重乳酸升高,不能用于线粒体基因突变糖尿病。

21.【正确答案】D

【答案解析】不少氨基甲酸酯类可选择性抑制红细胞AchE,故中毒的临床表现与红细胞AchE抑制程度相关性较好,但有时并不一致。

22.【正确答案】A

【答案解析】单纯性戒断反应:在减少饮酒后6~24小时发生,出现震颤、焦虑不安、



兴奋、失眠、心动过速、血压升高、大量出汗、恶心、呕吐。

23.【正确答案】 A

【答案解析】 急性乙醇中毒需要与药物中毒、甲醇、异丙醇、乙二醇相鉴别，还要与颅脑外伤和脑膜炎鉴别。

24.【正确答案】 C

【答案解析】 小剂量美蓝对化学物亚硝酸盐、硝酸盐、苯胺、硝基苯、三硝基甲苯、苯醌、苯胂等和含有或产生芳香胺的药物(乙酰苯胺、对乙酰氨基酚、非那西丁、苯佐卡因等)引起的高铁血红蛋白血症有效。对先天性还原型二磷酸吡啶核苷高铁血红蛋白还原酶缺乏引起的高铁血红蛋白血症效果较差。对异常血红蛋白 M 伴有高铁血红蛋白血症无效。对急性氰化物中毒、能暂时延迟其毒性。

25.【正确答案】 D

【答案解析】 热惊厥：发热时患者可表现为不同程度的中枢神经系统功能障碍，在小儿易出现全身或局部肌肉抽搐，称为热惊厥。在老年人身上同样也会出现。表现为四肢抽搐、双目圆睁、牙关紧咬、伴有白沫。

热衰竭：高温环境劳动，出现的血液循环机能衰竭。血压下降、脉搏呼吸加快、大量出汗、皮肤变凉、血浆和细胞间液量减少、晕眩、虚脱等症状。这时体温正常。在炎热的天气下作体力劳动或长跑，都可能引致热衰竭，严重的更会中暑。

热痉挛：是一种高温中暑现象。在干热环境条件下劳动，出汗过度，随汗液排出很多 NaCl，发生肢体和腹壁肌肉的痉挛现象。患者体温并不升高。补充食盐水即可缓解。热痉挛通常是受热导致虚脱的第一次警告，

过度劳累之后，胳膊、腿和腹部等处的肌肉都会发生这种痉挛，一般由于身体盐分缺乏而引起(因为流汗过多，特别是食盐不足时)。

热射病：热射病是由于散热途径受阻，引起热蓄积，体温调节障碍所致。临床特点是在高温环境下突然发病，表现为高热，开始大量出汗，以后无汗，皮肤干热，伴有意识障碍和昏迷等中枢神经系统症状，严重者可以导致死亡。

26.【正确答案】 A

【答案解析】 有加强抗凝血酶Ⅲ(AT-Ⅲ)作用的药物是肝素。

27.【正确答案】 E

【答案解析】 心脏外面有脏层和壁层两层心包膜，如它们发生炎症改变即为心包炎，可使心脏受压而舒张受限制，心前区疼痛常于体位改变、深呼吸、咳嗽、吞咽、卧位尤其当抬腿或左侧卧位时加剧，坐位或前倾位时减轻。

28.【正确答案】 C

【答案解析】 急性心肌梗死口服硝酸甘油是不能获得缓解。因为急性心肌梗死的患者，它的发病基础是冠状动脉粥样硬化斑块的不稳定导致糜烂破裂，从而引起血小板聚集，导致局部血栓形成，从而堵塞冠状动脉，造成心肌持续性的缺血缺氧而产生坏死。

29.【正确答案】 D

【答案解析】 冠状动脉造影是诊断冠状动脉粥样硬化性心脏病的“金标准”。

30.【正确答案】 E

【答案解析】 心包穿刺术适用于：1. 大量心



包积液出现心脏压塞症状者，穿刺抽液以解除压迫症状。2. 抽取心包积液协助诊断，确定病因。3. 心包腔内给药治疗。

二、A2型题

31.【正确答案】E

【答案解析】吸烟指数=每天吸烟支数×吸烟年数。吸烟指数1200提示患者有长期吸烟史，另外患者为老年男性，属肺癌的高发人群。咳嗽，痰中带血丝，声嘶，右锁骨上窝触及一肿大淋巴结，质硬，无压痛，符合肺癌临床表现。

32.【正确答案】A

【答案解析】约一半以上的肺炎患者可出现胸腔积液，称为肺炎旁胸腔积液，但只有少数患者需要进行闭式引流。胸水pH、革兰染色和培养对胸水的处理具有重要的指导作用，染色或培养阳性，或pH<7.20是进行引流的指征。胸水葡萄糖小于35mg/dl或LDH大于1000IU/L时也应考虑引流。上述检查阳性提示患者将进展为脓胸或已经发生脓胸，称为复杂性肺炎旁胸腔积液，否则为单纯性肺炎旁胸腔积液。单纯性肺炎旁胸腔积液只需要抗感染治疗即可，而复杂性肺炎旁胸腔积液需要引流，否则将进展为脓胸，可引起胸膜肥厚和胸廓塌陷，需要手术治疗。

33.【正确答案】B

【答案解析】肺炎链球菌属于革兰染色阳性球菌，其致病力是由于含有高分子多糖体的荚膜对组织的侵袭作用。

34.【正确答案】B

【答案解析】该患者为年轻女性，淋雨后出现寒战、高热、咳嗽、咳铁锈色痰，伴有

左侧胸痛，左上肺叩诊实音，考虑为肺炎链球菌肺炎。

35.【正确答案】E

【答案解析】肺炎链球菌肺炎首选的是青霉素。

36.【正确答案】E

【答案解析】柯萨奇病毒是疱疹性咽峡炎的常见病原体。

37.【正确答案】A

【答案解析】上呼吸道感染首选抗菌药是革兰阳性球菌为主的抗生素，如青霉素类或头孢菌素类，也可选用大环内酯类或氟喹诺酮类药物。

38.【正确答案】A

【答案解析】根据题意是结核性胸腔积液，应尽快抽液避免发生粘连性胸膜炎。

39.【正确答案】B

【答案解析】胸片提示右膈影较正常抬高，症状为持续低热、乏力，PPD强阳性，需考虑结核性胸膜炎合并右肺底积液。

40.【正确答案】E

【答案解析】咳大量铁锈色痰是肺炎链球菌肺炎的特点，不是克雷伯杆菌肺炎的特点。

41.【正确答案】A

【答案解析】胸骨左缘第3、4肋间闻及叹气样舒张期杂音，为递减型，向心尖传导是主动脉瓣关闭不全的典型杂音，在心尖区闻及隆隆样舒张早期杂音是重度反流所致，即Austin-Flint杂音，与二尖瓣狭窄杂音的区别在于不伴有开瓣音和第一心音亢



进；股动脉可闻及射枪音为周围血管征，故选 A。

42.【正确答案】 C

【答案解析】 主动脉瓣关闭不全

1、心脏听诊：主动脉瓣区舒张期杂音，为一高调递减型哈气样杂音，坐位前倾呼气末时明显。

2、X 线检查：左心室明显增大，升主动脉和主动脉结扩张，呈“主动脉型心脏”。

主动脉粥样硬化：

1、患者常有血胆固醇、甘油三酯增高，高密度脂蛋白减低，脂蛋白电泳图形异常，多数患者表现为第Ⅲ或第Ⅳ型高脂蛋白血症。

2、X 线检查可见主动脉伸长、扩张和扭曲，有时可见钙质沉着。

3、动脉造影可显示四肢动脉、肾动脉与冠状动脉由于粥样硬化所造成的管腔狭窄、病变部位及范围。

4、多普勒超声波检查有助于判断四肢动脉、肾动脉血流通畅情况。

43.【正确答案】 C

【答案解析】 对于主狭患者，不宜使用血管紧张素转换酶抑制剂，以免血压过低。

44.【正确答案】 A

【答案解析】 主狭患者行人工瓣膜置换术的适应证为：重度狭窄伴心绞痛、晕厥或心力衰竭者。本例快走时心前区憋闷，说明有劳力性心绞痛，故应手术治疗，行主动脉瓣瓣膜置换术。

45.【正确答案】 D

【答案解析】 主动脉缩窄以上供血多，血压高，导致头痛，头晕等；缩窄以下供血不

足而有下肢无力、麻木。

46.【正确答案】 D

【答案解析】 肝炎患者病情发展的一般规律为：肝炎-肝硬化-肝癌-肝性脑病，解题过程中应牢记在心。本例肝炎病史 10 年，腹壁静脉曲张，脾大，腹水，应考虑肝炎后肝硬化失代偿期。由于脾脏肿大，血小板减少，贫血，可诊断为脾亢。脾亢可导致外周血全血减少，尤其是血小板和白细胞减少，因此本例血小板减少最可能的原因是脾功能亢进。

47.【正确答案】 B

【答案解析】 患者多年乙肝后出现乏力、水肿、腹水，B 超示肝脏回声不均，应诊断为乙肝肝硬化失代偿期。肝硬化的特征性病变为假小叶形成，故答案为 B。

48.【正确答案】 D

【答案解析】 血清 AFP 检查诊断肝细胞癌的标准：① AFP > 500 μ g/L 持续 4 周以上；② AFP > 200 μ g/L 持续 8 周以上；③ AFP 由低浓度升高且不降。

49.【正确答案】 C

【答案解析】 食管黏膜下静脉曲张是肝硬化失代偿期的表现。患者可能为乙肝病毒肝炎后肝硬化。并发症包括肝细胞癌。肝细胞性肝癌甲胎蛋白的阳性率为 70%~90%。

50.【正确答案】 B

【答案解析】 患者 Alb 降低，说明肝脏合成蛋白质的能力降低。患者呕血、黑便、脾大，说明门脉高压导致食管胃底曲张静脉破裂出血。患者嗜睡、行为改变，说明合并有肝性脑病。因此本例应诊断为肝硬化



门脉高压症，食管胃底静脉曲张破裂出血，肝性脑病。

51.【正确答案】 A

【答案解析】 患者发热、鼻出血、牙龈增生，胸骨压痛，血象三系减少，骨髓原始细胞超过 20%，诊断急性白血病。POX 阴性排除急性髓系白血病，PAS 阳性更能明确是急性淋巴细胞白血病。

52.【正确答案】 D

【答案解析】 可分为三期

(一)慢性期

病情稳定。

(二)加速期

发热，体重下降，脾进行性肿大，逐渐出现贫血和出血。慢性期有效的药物失效。嗜碱性粒细胞增高 $>20\%$ ，血或骨髓细胞中原始细胞 $>10\%$ 。除 Ph 染色体又出现其他染色体异常。

(三)急变期

临床表现同急性白血病。骨髓中原始细胞或原淋+幼淋 $>20\%$ ，一般为 $30\% \sim 80\%$ ；外周血中原粒+早幼粒 $>30\%$ ，骨髓中原粒+早幼粒 $>50\%$ ；出现髓外原始细胞浸润。慢粒急变多数为急粒变，也可转为急淋，少数转为 M_4 、 M_5 、 M_6 、 M_7 。

53.【正确答案】 D

【答案解析】 中性粒细胞碱性磷酸酶(NAP)是中性粒细胞的标志酶，主要存在于成熟中性粒细胞内，是其胞质特殊颗粒释放的一种在碱性条件(pH 9.3~9.6)能催化各种醇和酚的单磷酸酯水解的非特异性水解酶。NAP 活力可反映成熟粒细胞的成熟程度和功能，随着细胞的成熟，酶的活性也逐渐增强。当中性粒细胞活化后，

NAP 阳性率及积分升高在病理情况下，NAP 活性的变化常有助于某些疾病的诊断和鉴别诊断。

54.【正确答案】 A

【答案解析】 (一)化学治疗

羟基脲：周期特异性抑制 DNA 合成，起效快，但维持时间短，为当前慢性期首选化疗药物。

α -干扰素(INF- α)：起效慢，部分病人 Ph 染色体阳性细胞减少。

(二)骨髓移植

异基因骨髓移植是目前根治慢粒最有效的方法。45 岁以下病人有 HLA 相合同胞供髓者慢性期缓解后尽早进行，疗效最好。加速期、急变期或第二次缓解期疗效差。年轻者疗效佳。

55.【正确答案】 E

【答案解析】 溶血性贫血时，循环红细胞减少，引起骨髓红系造血代偿性增生，红细胞生成可增加 6 倍以上。严重时长骨黄髓可变成红髓。而低增生性白血病、再障、PNH、骨髓纤维化均可表现为全血细胞减少，骨髓增生低下，造血细胞减少。

56.【正确答案】 A

【答案解析】 患者口服药物后出现白细胞和粒细胞减少，考虑粒细胞缺乏症最常见。

57.【正确答案】 A

【答案解析】 患者贫血呈大细胞性，诊断考虑是巨幼细胞贫血，目前用叶酸治疗后头晕改善，出现手足麻木，说明周围神经表现出现，说明存在维生素 B_{12} 缺乏，所以选 A。

58.【正确答案】 D



【答案解析】骨髓幼红细胞巨幼样变是选项中诊断巨幼细胞性贫血最有意义的。

59. **【正确答案】** B

【答案解析】考虑是缺铁性贫血，“行走不稳，深感觉减退”，为巨幼细胞性贫血的表现，而不是缺铁性贫血的表现。

60. **【正确答案】** E

【答案解析】此贫血病例 $MCV < 80\text{fl}$ ， $MCHC < 32\%$ ，为小细胞低色素性贫血，合并慢性胃炎病史，考虑为缺铁性贫血，其血清铁、转铁蛋白饱和度降低，而总铁结合力升高。

61. **【正确答案】** A

【答案解析】展神经核位于桥脑中下部，其纤维向腹侧行走。面神经核在桥脑深部下外侧，锥体束位于它的腹侧。当左侧桥脑腹侧受损，便出现左眼外展不能，左侧周围性面瘫和右侧偏瘫。内囊等病变不引起展神经及面神经麻痹。

62. **【正确答案】** A

【答案解析】面神经炎急性期治疗应积极控制炎症水肿，减少神经受压，促进其恢复功能，根据本科教材神经病学叙述，应尽早使用皮质类固醇激素，如地米、泼尼松等。

63. **【正确答案】** B

【答案解析】患者诊断考虑是面神经炎，治疗首选激素。

64. **【正确答案】** E

【答案解析】该题考查的是脑出血的定位，常见部位出血的主要临床表现要求考生掌握，该病例临床表现有眩晕、平衡障碍、共济失调、眼球震颤，因此定位为小脑。

该题选 E。

65. **【正确答案】** A

【答案解析】脑血栓形成是由于脑血管自身的狭窄或闭塞，导致脑组织缺血、软化、坏死而产生偏瘫、失语、感觉障碍等一系列中枢神经症状。脑血栓形成多有高血压、动脉硬化、短暂性脑缺血发作、糖尿病等病史。

66. **【正确答案】** B

【答案解析】糖尿病是脑卒中重要的危险因素，与微血管、大血管病变关系密切，糖尿病患者发生脑卒中的可能性较一般人群成倍增加。脑血栓形成常在安静中发病，可进行性加重，MRI 可显示早期缺血性脑梗死灶，表现为 T_1 低信号、 T_2 高信号。

67. **【正确答案】** B

【答案解析】帕金森病的诊断：根据隐袭起病、逐渐进展的特点，表现为静止性震颤和行动迟缓，排除非典型帕金森病样症状即可作出临床诊断。对左旋多巴制剂治疗有效则更加支持诊断。常规血、脑脊液检查多无异常。头 CT、MRI 也无特征性改变。选择 B。

68. **【正确答案】** E

【答案解析】糖尿病的慢性并发症中包括神经病变。自主神经病变较常见。临床表现为瞳孔改变和排汗异常，胃排空延迟、腹泻、便秘等胃肠功能失调，以及残尿量增加、尿失禁、尿潴留等。

69. **【正确答案】** D

【答案解析】头痛是脑出血的首发症状，常常位于出血一侧的头部；有颅内压力增高时，疼痛可以发展到整个头部。大约一半



的脑出血患者发生呕吐，呈喷射样，可能与脑出血时颅内压增高、眩晕发作、脑膜受到血液刺激有关。

70.【正确答案】D

【答案解析】肌萎缩侧索硬化多见男性，45岁以上发病，首发症状常以一侧或双侧手指活动无力，受限为特点，且肌肉萎缩，逐渐向上蔓延，起初以大、小鱼际肌、骨间肌为主，双手可呈鹰爪形，患者无客观感觉障碍，但有主观感觉症状如麻木；查体可见Hoffmann征阳性，上肢腱反射亢进，无感觉障碍随后病情发展还可继续向上累及前臂、上臂和肩胛肌群，最后可累及面肌和咽喉肌。另外B项进行性肌萎缩与本例无论是首发症状还是肌肉萎缩特点都是非常相似的，两者区别在于进行性肌萎缩仅有下运动神经元病变，而肌萎缩侧索硬化是上、下运动神经元都有病变，所以进行性肌萎缩没有病理征阳性的特点，故以此可做鉴别。A首发症状常以发音障碍为特点，声音嘶哑、吞咽困难等；C首发症状常为双下肢对称性僵硬、乏力、行走呈剪刀步为特点。E同样也是下运动神经元损害。

71.【正确答案】D

【答案解析】杀鼠药中溴鼠隆可以引起凝血异常，出现皮肤瘀斑，应用维生素 K_1 可改善出血倾向。

72.【正确答案】B

【答案解析】患者有职业接触史(矿井工人，在矿井中一氧化碳的主要来源是爆破、矿井火灾和煤炭自燃)，并且口唇为樱桃红，此为一氧化碳中毒的特征性临床表现。而氰化物中毒虽为皮肤黏膜为樱桃红，但是患者没有接触史。

73.【正确答案】A

【答案解析】急性高原病的基本病理学特征是细胞肿胀。

74.【正确答案】E

【答案解析】淡水淹溺者，血钾升高，血尿中出现游离血红蛋白。海水淹溺者可有高钠血症或高氯血症。淹溺患者致命的主要原因是肺水肿和心跳骤停。

75.【正确答案】E

【答案解析】患者口服安眠药是属于苯二氮草类镇静催眠药物，有特效解毒剂是氟马西尼。

76.【正确答案】A

【答案解析】患者考虑出现甲醇中毒，也就是假酒中毒的，此时治疗应用乙醇口服或静脉滴注。

77.【正确答案】C

【答案解析】本题考虑亚硝酸盐中毒，所以发绀的原因是高铁血红蛋白血症，选C。

78.【正确答案】B

【答案解析】亚硝酸盐中毒的治疗：1. 一般处理：轻者在空气新鲜通风良好的环境中，吸氧便能自行恢复，患者绝对卧床休息，注意保暖。2. 清除毒物 尽快用1:5000高锰酸钾液洗胃，导泻并灌肠。不能洗胃的神志清楚患者，宜先行催吐。3. 特效疗法 (1)亚甲蓝应用，缓慢静脉滴注；(2)应用高渗葡萄糖和大剂量维生素C静脉滴注。4. 高压氧治疗。5. 对症支持治疗。

79.【正确答案】E

【答案解析】患者居住在高温、痛风不良的



环境中，有高热，考虑中暑可能性大，最主要的治疗是进行降温。

80.【正确答案】 C

【答案解析】 热射病是中暑中最严重的一种。热射病可引发甚至障碍，钟声患者可发生急性肾衰竭、DIC，甚至死亡。热射病在中暑的分级中就是重症中暑，是一种致命性疾病，病死率高。

三、B 型题

81.【正确答案】 B

【答案解析】 神经元特异性烯醇化酶(NSE)：血清NSE是神经元和神经内分泌细胞所特有的一种酸性蛋白酶，神经内分泌肿瘤的特异性标志，如小细胞肺癌、神经母细胞瘤、甲状腺髓质瘤。

82.【正确答案】 E

【答案解析】 细胞角蛋白是形成上皮细胞的结构蛋白之一中间丝的亚单位。在恶性肿瘤组织中，CYFRA21-1含量丰富，尤其是在肺鳞癌中有高表达。

83.【正确答案】 C

【答案解析】 癌胚抗原(CEA)是从结肠癌和胚胎组织中提取的一种肿瘤相关抗原，是一种具有人类胚胎抗原特性的酸性糖蛋白，与癌症的组织类型有关，腺癌最敏感。

84.【正确答案】 C

【答案解析】 右心衰竭主要是右心室搏出功能障碍，见于肺心病、三尖瓣或肺动脉瓣的疾病，并常继发于左心衰竭。右心功能不全可导致体循环瘀血，出现双下肢水肿，颈静脉怒张，肝颈静脉反流征阳性及胃肠道瘀血出现的相关腹痛，食欲缺乏的表现。

85.【正确答案】 E

【答案解析】 肺动脉高压是由多种已知或未知原因引起的肺动脉压异常升高的一种生理病理状态。呼吸困难是最常见的症状，多为首发症状，主要表现为活动后呼吸困难，进行性加重。也可出现胸痛，头昏，晕厥或咯血。可有不同程度发绀、干湿性啰音、 $P_2 > A_2$ ，三尖瓣区可出现收缩期杂音或剑突下搏动增强。

86.【正确答案】 A

【答案解析】 COPD控制症状的药物包括支气管扩张药(β 受体激动剂、抗胆碱能药、茶碱类)；糖皮质激素；祛痰药；长期家庭氧疗。茶碱类、 β 受体激动剂、祛痰治疗为慢阻肺稳定期治疗。糖皮质激素联合 β 受体激动剂可以增加运动耐量，减少急性加重发作频率。对于急性发作首选抗胆碱药物，即M受体拮抗剂。

87.【正确答案】 C

【答案解析】 糖皮质激素是目前控制哮喘最有效的药物，吸入性糖皮质激素由于其局部抗炎作用强、全身不良反应少，已成为目前哮喘长期治疗的首选药物。

88.【正确答案】 E

89.【正确答案】 D

【答案解析】 患者心尖部闻及3/6级收缩期杂音，应考虑二尖瓣关闭不全，故最有助于明确诊断的检查是超声心动图。老年患者，突发胸痛伴大汗3小时，应考虑冠心病，其首选检查是心电图。

90.【正确答案】 C

【答案解析】 急性心肌梗死后LDH的衍变过程为起病8~18小时升高，1~3天达到高



峰，持续6~10天。

91.【正确答案】B

【答案解析】急性心肌梗死后CK-MB的衍变过程为起病4小时内升高，16~24小时达到高峰，3~4天恢复正常。

92.【正确答案】A

93.【正确答案】B

【答案解析】WHO将扩张型心肌病定义为左心室或双心室扩张，有收缩功能障碍；将肥厚型心肌病定义为左心室或双心室肥厚，通常伴有非对称性室间隔肥厚。

94.【正确答案】E

【答案解析】肺静脉充盈期左侧心力衰竭在X线检查时仅见肺上叶静脉扩张、下叶静脉较细，肺门血管阴影清晰。在肺间质水肿期可见肺门血管影增粗、模糊不清，肺血管分支扩张增粗或肺叶间淋巴管扩张。

95.【正确答案】B

【答案解析】左心室增大，其边缘不规则，呈波浪状，局部轻微膨隆或心尖等处呈不均称的增大；少数病例室壁瘤区可见钙化，左心室缘纵隔胸膜-心包黏连。

96.【正确答案】B

【答案解析】急性左心室衰竭合并高血压首选血管扩张药，如硝普钠，可同时扩张动脉和静脉。

97.【正确答案】B

【答案解析】硝普钠同时扩张动脉和静脉，适用于大多数高血压急症。

98.【正确答案】A

【答案解析】硝酸酯类药物扩张静脉，降低心脏前负荷，并降低左心室舒张末压、降低心肌耗氧量，改善左心室局部和整体功能。

99.【正确答案】C

【答案解析】Menetrier病的特点是胃体、胃底皱襞粗大、肥厚，扭曲呈脑回状；胃黏膜病检见胃小凹延长扭曲，深处有囊样扩张，伴壁细胞和主细胞减少，胃黏膜层明显增厚；胃酸分泌减少；低蛋白血症，本病多见于50岁以上男性。

100.【正确答案】A

【答案解析】慢性萎缩性胃炎病理示胃黏膜上皮和腺体萎缩，数目减少，肠上皮化生。



2022 年内科主治医师《专业知识》 模拟试卷答案解析

一、A1 型题

1.【正确答案】 C

【答案解析】 PEF 又称呼吸流量峰值，是指用力肺活量测定过程中，呼气流量最快时的瞬间流速。主要反映呼吸肌的力量及气道有无阻塞，通常对比一日内不同时间点的差异，来协助疾病的诊断。

2.【正确答案】 B

【答案解析】 孟鲁司特是非激素类抗炎药，能特异性抑制气道中的半胱氨酸白三烯受体，从而达到改善气道炎症，有效控制哮喘症状。

3.【正确答案】 A

【答案解析】 脱敏疗法是特异性脱敏疗法的简称，也称减敏疗法，属于特异性免疫疗法，是针对引起过敏性疾病(包括过敏性哮喘、药物性哮喘、过敏性皮炎等)的过敏物质的一种治疗方法。目的是减轻症状、缩短发作时间及减少用药量，是专门针对由 IgE(免疫球蛋白 E)介导的有特异性变应原诱发变态反应疾病的免疫疗法。

4.【正确答案】 E

【答案解析】 短效 β 受体激动剂其通过兴奋气道平滑肌和肥大细胞表面的 β 受体，舒张气道平滑肌、减少肥大细胞和嗜碱性粒细胞脱颗粒及其介质的释放、降低微血管的通透性，增加气道上皮纤维的摆动等缓

解哮喘症状。

5.【正确答案】 E

【答案解析】 二尖瓣狭窄可于心尖部听诊为舒张期隆隆样杂音，第一心音亢进，呈拍击样。

6.【正确答案】 D

【答案解析】 阵发性室上性心动过速的治疗：①刺激迷走神经，包括颈动脉窦按摩、Valsalva 动作、诱导恶心、将面部浸于冰水内等措施；②腺苷快速静脉注射；③维拉帕米静脉注射，首次 5mg，无效时隔 10 分钟再注射 1 次；④普罗帕酮 1~2mg/kg，静脉注射；⑤毛花苷丙(西地兰)0.4~0.8mg，静脉注射，后每 2~4 小时 0.2~0.4mg，24 小时总量在 1.6mg 以内；对于合并预激综合征的室上性心动过速(QRS 波增宽)患者应避免刺激迷走神经和使用西地兰及维拉帕米等药物，因其延长房室结不应期并缩短旁路不应期，当室上性心动过速发展至心房扑动、心房颤动时易诱发致命性室性心律失常(室性心动过速、心室颤动)；⑥直流电复律，当患者出现严重的心绞痛、心肌缺血、低血压或心力衰竭时，应立即进行电复律；⑦射频消融治疗。药物治疗中首选的是维拉帕米。

7.【正确答案】 A

【答案解析】 阵发性室上性心动过速急性发



作的治疗方法之一是刺激迷走神经：包括用压舌板刺激悬雍垂诱发恶心（刺激悬雍垂后，心率突然降至 75 次/分）；深吸气后屏气，再用力作呼气动作（Valsalva 法）或深呼气后屏气，再用力作吸气动作（Muller 法）；颈动脉窦按摩；压迫眼球等。考虑为 A。

8.【正确答案】 E

【答案解析】 左束支传导阻滞属于房室传导阻滞。

9.【正确答案】 A

【答案解析】 一度房室传导阻滞：每个心房冲动都传导至心室，但 PR 间期超过 0.20 秒。

10.【正确答案】 C

【答案解析】 急性心包炎心包积液时最突出的症状是呼吸困难，与支气管、肺受压及肺淤血有关。

11.【正确答案】 C

【答案解析】 2 型糖尿病 TG 控制标准为 TG <1.7mmol/L。

12.【正确答案】 E

【答案解析】 双胍类降糖药降糖的主要机制是抑制肝糖原分解，改善外周组织对胰岛素的敏感性、促进外周组织对糖的利用。

13.【正确答案】 B

【答案解析】 糖尿病乳酸性酸中毒的病因多与服用双胍类降糖药特别是苯乙双胍有关。二甲双胍最严重的不良反应是乳酸性酸中毒，但罕见，须注意严格按照推荐用药。

14.【正确答案】 A

【答案解析】 高脂血症是指血脂水平过高，可直接引起一些严重危害人体健康的疾病，如动脉粥样硬化、冠心病、胰腺炎等。为了防治动脉粥样硬化和冠心病，合适的血浆胆固醇水平应该是正常的或者低于正常。

15.【正确答案】 B

【答案解析】 中国人血清 TC 的合适范围为 <5.2mmol/L，5.2~6.2mmol/L 为边缘升高，>6.2mmol/L 为升高。TC 是血清所有脂蛋白中胆固醇的总和。

16.【正确答案】 C

【答案解析】 Felty 综合征是指类风湿关节炎伴有脾大、中性粒细胞减少、贫血。

17.【正确答案】 D

【答案解析】 在关节炎急性发作可给予短效激素。

18.【正确答案】 B

【答案解析】 目前已经上市的治疗类风湿关节炎的生物制剂，主要拮抗的细胞因子是 TNF- α 。

19.【正确答案】 E

【答案解析】 萘丁美酮属于非甾体抗炎药。

20.【正确答案】 A

【答案解析】 与系统性红斑狼疮发病相关的是日光、紫外线照射。

21.【正确答案】 D

【答案解析】 心绞痛与心肌梗死的鉴别有：1. 临床症状，心绞痛口服硝酸酯类药物或休息后可以缓解，心肌梗死呈持续性胸痛不缓解，伴有大汗淋漓、濒死感；2. 心电



图，心绞痛 ST 呈水平型压低，伴有 T 波的倒置，心肌梗死表现为 ST 段呈弓背向上型抬高，或压低大于 0.20 毫伏，或出现异常 Q 波；3. 心脏彩超，急性心肌梗死可出现室壁运动异常；4. 心肌坏死标记物，肌钙蛋白、肌红蛋白、肌酸激酶同工酶在心肌梗死患者中升高，而前者往往正常。

22.【正确答案】D

【答案解析】肌钙蛋白(cTn)是诊断心肌坏死最特异和敏感的首选标志物。

23.【正确答案】A

【答案解析】风湿性心脏瓣膜病二尖瓣狭窄的特征性体征有两个方面：1. 二尖瓣狭窄的患者通常会呈现二尖瓣面容的症状，看到患者，通常发现他的双侧颧骨发绀发红，特别明显。

2. 二尖瓣狭窄的患者有一个特别的杂音，就是心尖区舒张中晚期呈现一个低调样的隆隆样杂音，通常在左侧卧位的时候特别明显，常伴有舒张期的震颤。

24.【正确答案】A

【答案解析】贫血是引起窦性心动过速最常见的原因。

25.【正确答案】C

【答案解析】静脉注射普罗帕酮速度过快、剂过大、口服应用时间过长，均可引起心电图改变，主要表现为 QRS 波群时间增宽，不同程度的室内传导阻滞。

二、A2 型题

26.【正确答案】E

【答案解析】肺炎克雷伯杆菌性肺炎多见于年老体弱，营养不良、慢性酒精中毒、原

有慢性肺部疾患的患者，临床特点：起病急，高热、咳嗽、胸痛，痰量较多稠脓性，砖红色胶冻样。X 线表现多样，可为大叶实变，多见于右肺上叶，可有多发性蜂窝状脓肿，叶间裂可下坠。本题符合肺炎克雷伯杆菌性肺炎表现。

27.【正确答案】C

【答案解析】肺炎克雷伯杆菌感染胸部 X 线表现多样，可为大叶实变，多见于右肺上叶，可有多发性蜂窝状脓肿，叶间裂下坠。

28.【正确答案】B

【答案解析】肺心病心电图表现为右心室肥大改变，如电轴右偏、重度顺钟向转位、 $R_{V1}+S_{V5} \geq 1.05mV$ 及肺型 P 波，也可见肢体导联低电压及右束支传导阻滞。

29.【正确答案】B

【答案解析】首先应该抗感染治疗解除诱因。

30.【正确答案】D

【答案解析】慢性支气管炎病史， $pH < 7.35$ ，提示失代偿性酸中毒， $PaCO_2 > 45mmHg$ 提示呼吸性酸中毒，BE 正常范围内。

31.【正确答案】B

【答案解析】对于慢性呼衰的患者，呼吸中枢适应了长期高 $PaCO_2$ 的内环境，因而不兴奋，呼吸运动主要靠低氧的刺激；若高浓度吸氧，会降低低氧血症对呼吸的刺激，使通气量减少。临床上对 I 型呼衰的氧疗吸入氧浓度小于 33%。已证明长期氧疗可以延长 COPD 呼衰患者的生存期。



32.【正确答案】A

【答案解析】患者盗汗、乏力诊断为结核，体检发现有胸腔积液需要抽胸水。肺结核是禁忌胸腔闭式引流的。

33.【正确答案】D

【答案解析】胸水 pH、革兰染色和培养对胸水的处理具有重要的指导作用，染色或培养阳性，或 pH<7.20 是进行引流的指征。

34.【正确答案】B

【答案解析】B 超是探查胸腔积液灵敏度最高的无创诊断方法，且定位准确，为首选检查方法。

35.【正确答案】C

【答案解析】记忆题。哮喘非急性发作期病情严重度的评价和长期的治疗方案

间歇：间歇出现症状，少于每周 1 次短期发作(持续数小时至数天)，夜间哮喘症状少于等于每月 2 次，发作间期无症状，肺功能正常，PEF 或 FEV₁ ≥ 80% 预计值，PEF 变异率<20%。按需间歇使用快速缓解药：如吸入短效 β₂激动剂治疗用药强度取决于症状的严重程度，可能需要吸入糖皮质激素，按需吸入 β₂激动剂或口服 β₂激动剂；口服小剂量控释茶碱；可考虑每日定量吸入小剂量糖皮质激素(轻度：症状多于每周 1 次，但少于每天 1 次，发作可能影响活动和睡眠，夜间哮喘症状多于每月 2 次，PEF 或 FEV₁ ≥ 80% 预计算，PEF 变异率 20%~30%。用一种长期预防药物：在用抗炎药物时可以加用一种长效支气管扩张剂(尤其用于控制夜间症状)。

中度：每日有症状，发作影响活动和睡眠，夜间哮喘症状多于每周 1 次，PEF 或 FEV₁>60%，30%。每日应用长期预防药物：如吸

入糖皮质激素，每日吸入短效 β₂激动剂和(或)长效支气管扩张剂(尤其用于控制夜间症状)。每天定量吸入糖皮质激素(200~600μg/天)。按需吸入 β₂激动剂。效果不佳时可加口服小剂量控释茶碱或(和)口服 β₂激动剂的控释片。夜间哮喘可吸入长效 β₂激动剂或加用抗胆碱药物。

严重：症状频繁发作，夜间哮喘频繁发作，严重影响睡眠，体力活动受限，PEF，FEV₁30%。每日用多种长期预防药物，大剂量吸入皮质激素，长效支气管扩张药和(或)长期口服糖皮质激素吸入大剂量糖皮质激素(>600μg/天)。规律吸入 β₂激动剂，可加口服 β₂激动剂的控释片和缓释茶碱，必要时持续雾化吸入 β₂激动剂，联用抗胆碱药物；部分患者需口服糖皮质激素。可试用一些新的药物或疗法，如联合应用白三烯调节剂等。

36.【正确答案】D

【答案解析】肝硬化患者最常见的电解质紊乱有低钠血症、低钾低氯血症、代谢性碱中毒。

37.【正确答案】E

【答案解析】肝硬化腹水的形成与激活肾素-血管紧张素-醛固酮系统有关，螺内酯与醛固酮有类似的化学结构，可通过拮抗醛固酮而发挥利尿作用，不易引起水、电解质紊乱，但其利尿作用较弱。选项 ABD 利尿作用强，但单独应用易引起水、电解质紊乱，并有导致肝性脑病和肝肾综合征的危险。目前患者已有肝性脑病，所以最佳的治疗药物是螺内酯与噻嗪类、袢利尿剂合用，即保钾与排钾利尿剂配合使用。

38.【正确答案】C



【答案解析】肝硬化腹水一次性放腹水太多，容易引起肝性脑病。

39.【正确答案】C

【答案解析】胆汁反流为急性胰腺炎最常见原因。由于大部分的人胆总管与主胰管均在进入十二指肠乳头前汇合，所以一些胆管疾病如胆石症、胆管炎、胆管蛔虫等，可使胆汁向胰管逆流并激活胰酶，同时也导致胰管内胰酶引流不畅，胰腺逆流而引起胰腺组织损害。

40.【正确答案】C

【答案解析】血钙低最能提示急性坏死胰腺关预后不良。

41.【正确答案】D

【答案解析】根据患者临床表现，考虑急性胰腺炎，需要查血清淀粉酶。

42.【正确答案】B

【答案解析】结肠镜可以对全结肠结回肠末端进行直接观察，如能发现病变，对诊断有重要意义，活检如能找到干酪坏死性肉芽肿或结核分枝杆菌具有确诊意义。

43.【正确答案】B

【答案解析】患者克罗恩病史，现出现呕吐胃内容物，3天未排大便，考虑为并发肠梗阻。

44.【正确答案】E

【答案解析】根据题中患者的病史、临床表现与实验室检查(反复腹泻2年，有脓血便，粪培养阴性，多种抗生素治疗无效)，考虑溃疡性结肠炎的诊断可能性大。结肠镜检是本病诊断与鉴别诊断的最重要的手

段之一。

45.【正确答案】B

【答案解析】年轻患者，慢性腹泻病史，排粘液脓血便，诊断应首先考虑为溃疡性结肠炎。患者明显脓血便，病情重，伴高热、腹胀、排气减少，腹膨隆，全腹压痛，均支持并发中毒。

46.【正确答案】D

【答案解析】男性缺铁性贫血最常见的原因是消化道慢性失血(痔出血)。因此应首选大便潜血试验，以了解有无胃肠道出血，答案为D。

47.【正确答案】E

【答案解析】特发性血小板减少性紫癜血小板计数明显减少，而过敏性紫癜血小板计数正常。

48.【正确答案】B

【答案解析】从病史资料反映年轻女性出血倾向、血小板减少，发病已有3个月，骨髓巨核细胞增多伴成熟障碍最可能的诊断是慢性特发性血小板减少性紫癜。

49.【正确答案】E

【答案解析】此病例考虑遗传性球形红细胞增多症，脾切除疗效显著，术后数天黄疸和贫血即可改善，但球形细胞依然存在。

50.【正确答案】E

【答案解析】小剂量地塞米松抑制试验是鉴别单纯肥胖与Cushing病的检查方法，被抑制的是单纯性肥胖。

51.【正确答案】B



【答案解析】 本题已确诊为中枢性尿崩症，故治疗首选去氨加压素治疗。

52. **【正确答案】** D

【答案解析】 垂体瘤，除催乳素瘤首选药物治疗外，均应手术治疗。本例虽然为无功能腺瘤，但较大，且有压迫和浸润症状，更应手术切除肿瘤。本例已经侵犯左侧海绵窦，因此显微外科手术不可能将包膜内肿瘤完整切除，为提高疗效，防止复发，应在术后加用放射治疗。

53. **【正确答案】** A

【答案解析】 泌乳素瘤药物治疗首选溴隐亭。

54. **【正确答案】** B

【答案解析】 患者青年女性，心烦易怒，怕热多汗，易饿，体重下降，应考虑为甲亢，引起甲亢最主要的是 Graves 病。

55. **【正确答案】** D

【答案解析】 甲状腺功能亢进症的表现很多，包括以下内容：甲状腺肿；脉差增大；心动过速；皮肤温暖；震颤；心房颤动；紧张；频繁发汗；怕热；心慌；眼球突出；胫前黏液性水肿；食欲亢进，体重减轻；腹泻和失眠。

56. **【正确答案】** C

【答案解析】 临床有腹痛、腹泻、排脓血样大便等菌痢临床症状。大便常规示：红细胞 40 个/HP，白细胞 20 个/HP，病程超过两个月，考虑为慢性菌痢。

57. **【正确答案】** C

【答案解析】 菌痢以儿童发病率最高，有不

洁食物进食史。临床有发热、腹痛、腹泻、里急后重、排脓血样大便等症状。血常规：白细胞及中性粒细胞增高，大便镜检可见大量脓细胞或白细胞 (>15 个/HP) 及红细胞。故细菌性痢疾为最可能的诊断。

58. **【正确答案】** C

【答案解析】 患者腹痛、腹泻，脓血便，伴有里急后重，诊断考虑为菌痢。治疗不宜用环丙沙星，环丙沙星儿童是禁用的。

59. **【正确答案】** B

【答案解析】 右下肺病变可能为下叶或中叶病变。中叶病变时，因为和心脏在同一水平，造成右心缘模糊，影像上称为剪影征消失。而病变在下叶时，因为下叶靠后，和心脏不在同一水平，右心缘显得非常清晰。

60. **【正确答案】** C

【答案解析】 浸润型肺结核患者常表现为午后低热，咳嗽，痰中带血，查体可表现为淋巴结肿大，上肺可闻及支气管肺泡音，胸片有特异性改变，表现为云雾状阴影，故选 C。

三、A3/A4 型题

61. **【正确答案】** E

【答案解析】 急性痛风性关节炎发作特点是有一定的诱因，多为第一跖趾关节红、肿、热、痛、功能障碍，初发者多为自限性，数天后多可自行缓解。

62. **【正确答案】** C

【答案解析】 痛风性关节炎的发病机制是尿酸代谢异常，一般表现为血尿酸升高。



63.【正确答案】 B

【答案解析】秋水仙碱是治疗急性痛风发作的特效药，可抑制炎症因子的趋化反应。

64.【正确答案】 D

【答案解析】急性上呼吸道感染的主要病原体是病毒，少数是细菌。在常见类型中除急性咽扁桃体炎主要病原体是溶血性链球菌外，其他各型主要由病毒引起。

65.【正确答案】 B

【答案解析】扁桃体周围脓肿常继发于急性扁桃体炎，尤其慢性扁桃体炎急性发作者，多发生于一侧。一侧咽痛剧烈，反射到同侧耳部，吞咽时加重，张口困难，流涎，言语不清似口含食物，发热，全身不适，呈急性病容。

66.【正确答案】 B

【答案解析】患者有慢性咳痰喘病史，考虑为 COPD，肝大， P_2 亢进，有杂音，提示可能有存在慢性肺源性心脏病。

67.【正确答案】 A

【答案解析】X 线检查除肺、胸基础疾病及急性肺部感染的特征外，尚可有肺动脉高压征：①右下肺动脉干扩张，其横径 $\geq 15\text{mm}$ ；其横径与气管横径之比值 ≥ 1.07 。②肺动脉段突出或其高度 $\geq 3\text{mm}$ 。③中心肺动脉扩张和外周分支纤细，两者形成鲜明对比。④圆锥部显著凸出（右前斜位 45° ）或“锥高” $\geq 7\text{mm}$ 。⑤右心室肥大征。以上 5 项标准，具有 1 项即可诊断肺心病。

68.【正确答案】 A

【答案解析】肺性 P 波提示右心房肥厚，提示肺源性心脏病，但是不能最为诊断肺心

病的主要依据。

69.【正确答案】 C

70.【正确答案】 C

【答案解析】患者已经出现意识障碍，应该进行无创通气。

71.【正确答案】 A

【答案解析】普萘洛尔可引起哮喘，题目中患者呼吸 30/分，呼吸频率已经过快。

72.【正确答案】 C

【答案解析】支气管哮喘典型症状为发作性伴有哮鸣音的呼气性呼吸困难，可伴有气促，胸闷或咳嗽。症状可在数分钟内发作，并持续数小时至数天，可经平端药物治疗后缓解或自行缓解。急性发作期指喘息、气急、胸闷或咳嗽等症状突然发生或症状加重，伴有呼气流量降低，常因接触变应原等刺激物或治疗不当所致。哮喘急性发作时其程度轻重不一，病情加重可在数小时或数天内出现。

73.【正确答案】 C

【答案解析】茶碱的平喘作用原理是抑制磷酸二酯酶，阻止 cAMP 分解，记忆性题目。

74.【正确答案】 A

【答案解析】茶碱类药可致心律失常，使原有的心律失常恶化，患者心率或心律的任何改变均应密切注意。茶碱类药静脉注射过快或茶碱血浆浓度高于 $20\mu\text{g}/\text{ml}$ 时，可出现毒性反应，表现为心律失常、心率加快、肌肉颤动、癫痫、一过性低血压或周围循环衰竭。当茶碱浓度高于 $40\mu\text{g}/\text{ml}$ 时，可出现发热、失水、惊厥等，严重者可引起呼吸及心跳停止而死亡。



75.【正确答案】 A

【答案解析】 患者目前应该给予静脉激素治疗。

76.【正确答案】 B

【答案解析】 反复感染是引起支气管扩张症的最常见原因。肺结核、百日咳、腺病毒肺炎可继发支扩。曲霉菌和支原体以及可以引起慢性坏死性支气管肺炎的病原体也可引起继发支气管扩张。故选 B。

77.【正确答案】 B

【答案解析】 支气管扩张时，胸部 X 线平片检查经济、方便、快捷，故选 B。

78.【正确答案】 D

【答案解析】 反复咳嗽、咳脓痰病史，抗炎治疗后可短期缓解，很可能为支气管扩张症并感染，因此答案选 D。

79.【正确答案】 C

80.【正确答案】 D

81.【正确答案】 E

【答案解析】 功能性消化不良目前应用的是 2006 年罗马 III 诊断标准。近期出现餐后饱胀不适、早饱感、上腹痛、上腹部烧灼感 4 个症状之中至少 1 个症状，且时间大于 3 个月，出现症状的累计时间 ≥ 6 个月。排除器质性疾病，如糖尿病、肾病、结缔组织病、精神类疾病等。其中将功能性消化不良分为餐后不适综合征 (PDS) 和上腹痛综合征 (EPS)。餐后不适综合征的诊断标准为：必须包括以下的 1 项或 2 项：发生在进食平常餐量后的餐后饱胀不适，每周发作数次；早饱感使其不能完成平常餐量的进食。每周发作数次。诊断前症状出现至少 6 个月，近 3 个月符合以上诊断标准。上

腹痛综合征 (EPS) 的诊断标准必须包括以下条件：上腹部间断性疼痛或烧灼感，至少为中等程度，发作频率至少为一周 1 次，至少在 6 个月中症状持续 3 个月，并且无泛发性的或位于其他腹部或胸部等区域的疼痛，症状在排便或排气后不能缓解，并且其临床症状不符合胆结石或 Oddi 括约肌功能紊乱的标准。目前功能性消化不良的治疗方式主要有饮食及生活方式调整、药物治疗。其中药物主要包括抑酸药、促动力药、抗焦虑抑郁药等。

82.【正确答案】 A

【答案解析】 老年患者，既往有冠心病、高血压病史，出现不明原因的腹痛、血便、腹泻表现者应警惕结肠缺血的可能。

83.【正确答案】 B

【答案解析】 肠镜检查是诊断缺血性结肠炎最有效的检查方式，也是明确诊断最重要的检查。

84.【正确答案】 D

【答案解析】 由于大部分缺血性结肠炎患者的动脉阻塞部位在小动脉，肠系膜动脉造影检查难以发现动脉阻塞的征象。另外，由于造影剂有可能引起进一步的血栓形成，应谨慎使用。

85.【正确答案】 C

【答案解析】 缺血性结肠炎的治疗包括：禁食，静脉营养；使用广谱抗生素；积极治疗心血管系统原发病，停用血管收缩药；应用肛管排气缓解结肠扩张；应用血管扩张药（罂粟碱、前列地尔、丹参）；故不应用血管收缩药止血。



86.【正确答案】 C

【答案解析】 肺脓肿诊断：急性肺脓肿可有畏寒、高热，体温达 39~40℃，伴有咳嗽、咳黏液痰或黏液脓痰，炎症累及壁层胸膜可引起胸痛，且与呼吸有关。病变范围大时可出现气促。如感染不能及时控制，可于发病后 10~14 天突然咳出大量脓臭痰及坏死组织，每日可达 300~500ml，是本病的特征表现。故选 C。约有 1/3 的患者有不同程度的咯血。

87.【正确答案】 A

【答案解析】 应尽快行血、胸腹水、下呼吸道分泌物培养，包括厌氧菌培养分离细菌做出病原学诊断。

88.【正确答案】 C

【答案解析】 脆弱类杆菌为革兰阴性短杆菌，有荚膜，无芽胞，部分有菌毛，专性厌氧，近年来发现产肠毒素脆弱类杆菌能够引起家畜、儿童和成人腹泻。青霉素治疗对脆弱类杆菌无效。

89.【正确答案】 D

【答案解析】 患者有拔牙史，根据病史特点和 X 线检查结果，考虑口腔脓性分泌物吸入导致吸入性肺脓肿。

90.【正确答案】 C

【答案解析】 吸入性肺脓肿致病菌多为厌氧菌和需氧菌的混合性感染。

91.【正确答案】 C

92.【正确答案】 D

【答案解析】 根据患者症状和查体结果，可诊断肺动脉高压。根据心功能分级标准

(NYHA)标准判定为心功能Ⅳ级。

93.【正确答案】 E

【答案解析】 右心导管检查为测定肺动脉压力的参比指标(金标准)，是临床诊断肺动脉高压的确诊依据。

94.【正确答案】 D

95.【正确答案】 D

【答案解析】 根据题意有结核病史，腹壁柔韧感(结核性腹膜炎常见体征)、饱满，全腹轻压痛及反跳痛，中性粒细胞增高，白细胞增高，淋巴细胞为主。

96.【正确答案】 D

【答案解析】 结核性腹膜炎的诊断腹水检查有重要价值。

97.【正确答案】 D

【答案解析】 结核性腹膜炎的特殊检查项目：葡萄糖 $<3.4\text{mmol/L}$ 、 $\text{pH}<7.35$ ，提示细菌感染；腹水腺苷脱氢酶活性增高。

98.【正确答案】 A

【答案解析】 广泛前壁心肌梗死后突发心脏骤停首先考虑心室颤动。

99.【正确答案】 A

【答案解析】 医院内发生心室颤动首选非同步直流电除颤。

100.【正确答案】 B

【答案解析】 肾上腺素是 CPR 的首选药物，可以用于电击无效的心室颤动、无脉室性心动过速、无脉电活动等情况。严重低血压者可以给予其余四种药物。



2022 年内科主治医师《专业实践能力》 模拟试卷答案解析

一、案例分析题

1.【正确答案】 BDEF

【答案解析】 低钾血症和高血压合并左室肥厚的心电图表现为 U 波明显；左心室高电压；电轴左偏；ST-T 改变。

2.【正确答案】 ABCDEF

【答案解析】

3.【正确答案】 ABCF

【答案解析】 进一步行血浆肾素活性、血和尿醛固酮、血和尿氢化可的松、血游离甲氧基肾上腺素(MN)及甲氧基去甲肾上腺素(NMN)、血和尿儿茶酚胺等；肾上腺 CT；推荐行超声心动图、颈动脉超声、眼底等检查；应测量卧立位血压和四肢血压排除继发性高血压。

4.【正确答案】 ABCD

【答案解析】 对所有高血压患者尤其是高血压难以控制的患者应该考虑继发性高血压可能；儿童中血压明显升高者多为继发性高血压，肾性高血压是继发性高血压的首位病因；难治性高血压的患者，应启动继发性高血压的筛查；继发性高血压患者发生心血管病、脑卒中、肾功能不全的危险性更高。

5.【正确答案】 BCDE

【答案解析】 患者反复发作性头痛就诊，不

能除外血管炎；有高血压病史，但是二联降压药治疗效果不佳，考虑可能为顽固性原发性高血压，不能除外继发性高血压的可能，所以 CD 也是在正确的。

6.【正确答案】 ABCEFG

【答案解析】 运动试验是用来诊断冠心病的，除外该选项，其他为患者需要进行的检查。BC 为入院的基本检查，其他选项为了诊断高血压的病因。

7.【正确答案】 ABDEF

【答案解析】 进一步检查中 PET-CT 暂不需要，AB 针对患者的头痛需要检查。DF 排除肾脏病引发的继发性高血压。

8.【正确答案】 ABC

9.【正确答案】 D

10.【正确答案】 ABCDE

11.【正确答案】 BC

【答案解析】 根据患者心悸症状，脉搏短绌，心律绝对不齐，第一心音强弱不等等体征，推测最有可能的疾病是阵发性房颤，此时需行心电图检查，明确诊断，行超声心动图检查明确有无器质性心脏病，行动态心电图检查明确房颤终止后有无长间歇，排除病态窦房结综合征可能，治疗上患者除了控制血压、血糖、血脂等原发病以外，还需行抗凝以及抗心律失常处理。药物治疗无效的阵发性心房颤动是行射频消融术



的 I 类适应证。

12.【正确答案】 E

【答案解析】 患者肺心病诊断明确，目前处于急性加重期，根据上述实验室检查结果， HCO_3^- 应该为 $22 \sim 27\text{mmol/L}$ ，但患者的 HCO_3^- 为 34mmol/L ，故不能诊断为代谢性酸中毒。

13.【正确答案】 ABCDF

【答案解析】 患者处于慢性支气管炎急性加重期，肺心病失代偿期。治疗原则：控制感染，通畅气道，氧疗等。

14.【正确答案】 ABCDE

【答案解析】 一般经过治疗慢性肺心病的感染、缺氧后，心律失常可自行消失。如果持续存在，用于房颤的抗心律失常药物有两类：转复房颤，恢复窦性心律和预防复发的药物，包括 I a 类（如奎尼丁）、I c 类（如普罗帕酮、莫雷西嗪）和 II 类（胺碘酮、索他洛尔）抗心律失常药物；减慢心室率的药物，包括 β 受体阻滞剂、非二氢吡啶类钙拮抗剂及洋地黄类药物。任何药物都有其优势，也有副作用。失代偿心力衰竭患者慎用 β 受体阻滞剂。

15.【正确答案】 ABC

【答案解析】 结合患者的临床症状及血气分析结果，目前考虑患者存在低氧、高碳酸血症，并有右心衰竭的表现。

16.【正确答案】 ABCEFG

【答案解析】 应立即进行心电图，超声心动图，胸部 X 线，心肌标志物及动脉血气分析、肝肾功能、电解质等检查。

17.【正确答案】 ADG

【答案解析】 根据症状、体征，心电图、TnT 及超声心电图表现，诊断急性广泛前壁心肌梗死，冠心病，心功能不全。

18.【正确答案】 ABEH

【答案解析】 此时应给予抗凝、给予胺碘酮控制心室率及预防恶性心律失常，在 IABP 支持下尽快急诊冠状动脉造影及介入治疗。

19.【正确答案】 BD

【答案解析】 根据题干信息，最可能的诊断是室间隔穿孔，急性心力衰竭。

20.【正确答案】 BCEG

21.【正确答案】 C

【答案解析】 患者长期服用地高辛，有阵发性房颤，并且心率 30 次/分，洋地黄中毒可能性大，此时应立即停用地高辛，植入临时起搏器，待地高辛代谢完全后评估是否植入永久性起搏器。

22.【正确答案】 ABCDEG

【答案解析】 心率变慢和低盐低脂饮食一般不会诱发心功能不全，其他均可能会诱发。

23.【正确答案】 B

24.【正确答案】 C

25.【正确答案】 ABCDEF

26.【正确答案】 A

【答案解析】 垂体后叶素推荐剂量为 0.2U/min ，可根据治疗反应增至 0.4U/min ，但此剂量副作用大，如腹痛、血压升高、心绞痛等，建议与硝酸甘油联用以减少副作用。三腔管压迫止血效果确切，但压迫时间一般不应超过 24 小时，且并发症



多(如吸入性肺炎、窒息、食管黏膜糜烂、心律失常等),目前仅作为药物止血失败的暂时补救方法。

27.【正确答案】 C

【答案解析】 老年男性,结合典型临床表现进行性吞咽困难、报警症状消瘦,诊断应考虑食管癌。

28.【正确答案】 D

【答案解析】 内镜检查和组织活检是食管癌首选检查方法。

29.【正确答案】 ABDEF

【答案解析】 食管钡餐呈鸟嘴样改变是贲门失弛缓症的特征性表现。